

2020-2024

# STRATEJİK PLAN



NEVŞEHİR İL ÖZEL İDARESİ  
STRATEJİK PLAN  
2020-2024



“Hususi İdareler (özel idareler) büyük kalkınma savaşımızda başarı hasılasını artıracak vazifeler almalı ve hususiyle hayat ucuzluğunu temin edecek, yerine göre tedbirler bulmalı ve salahiyetlerini tam kullanmalıdır.”

Mustafa Kemal ATATÜRK

2020/2024 STRATEJİK PLAN  
NEVŞEHİR İL ÖZEL İDARESİ  
MALİ HİZMETLER MÜDÜRLÜĞÜ  
NEVŞEHİR

# ÜST YÖNETİCİ SUNUŞU



## ÜST YÖNETİCİ SUNUŞU

Yeni kamu yönetim anlayışıyla birlikte kaynakların daha etkin ve verimli kullanılması, kamu yönetiminde şeffaflık ve hesap verilebilirliğin sağlanması için 5018 sayılı Kamu Mali Yönetimi ve Kontrol Kanununu, kamu idarelerinin orta ve uzun vadeli amaçlarını, temel ilke ve politikalarını, hedef ve önceliklerini, performans ölçütlerini, bunlara ulaşmak için izlenecek yöntemler ile kaynak dağılımlarını içeren stratejik planı hazırlaması gerektiğini öngörmektedir. 5302 sayılı İl Özel İdaresi Kanununda il özel idarelerinin stratejik plan hazırlamalarını ve uygulamalarını zorunlu kılmaktadır.

Kamu idareleri; kalkınma planları, programlar, ilgili mevzuat ve benimsedikleri temel ilkeler çerçevesinde geleceğe ilişkin misyon ve vizyonlarını oluşturmak, stratejik amaçlar ve ölçülebilir hedefler saptamak, performanslarını önceden belirlenmiş olan göstergeler doğrultusunda ölçmek ve bu sürecin izleme ve değerlendirmesini yapmak amacıyla katılımcı yöntemlerle stratejik plan hazırlamaktadırlar. Nevşehir İl Özel İdaresi 2020-2024 Stratejik Planını hazırlarken toplumun ihtiyaçlarını, paydaşların taleplerini dikkate alarak üst politika belgeleri çerçevesinde amaç, hedef ve faaliyetlerini belirlemiştir.

İdaremiz 2020-2024 Stratejik Planının hazırlanması çalışmalarında katkı sağlayan tüm personelimize ve paydaşlarımıza teşekkür eder, planın ülkemize ve kurumumuza hayırlı olmasını dilerim.

Nevşehir Valisi  
İlhami AKTAŞ

# İÇİNDEKİLER

ÜST YÖNETİCİ SUNUŞU .....	
İÇİNDEKİLER.....	
TABLolar LİSTESİ .....	
ŞEKİLLER LİSTESİ.....	
<b>BÖLÜM 1 GİRİŞ</b>	
1. Giriş .....	1
1.1. Stratejik Planlamanın Önemi .....	2
1.2. Stratejik Planlamanın Hukuki Çerçevesi .....	2
1.3. Stratejik Planlamanın Kapsamı .....	3
1.4. Stratejik Planlama Hazırlık Süreci .....	3
<b>BÖLÜM 2 DURUM ANALİZİ</b>	
2. DURUM ANALİZİ.....	5
2.1. Tarihçe.....	7
2.2. Kuruluş İçi Analiz .....	9
2.2.1. İnsan Kaynakları ve Organizasyon Yapısı .....	9
2.2.2. Fiziki Kaynaklar .....	12
2.2.3. Bilgi ve Teknolojik Kaynaklar .....	14
2.3. 2017-2021 Stratejik Planın Değerlendirilmesi .....	16
2.4. Üst Politika Belgeleri Analizi .....	18
2.5. Mevzuat Analizi .....	18
2.6. Faaliyet Alanları ile Ürün ve Hizmetlerin Belirlenmesi .....	23
2.7. Paydaş Analizi .....	25
2.8. PESTLE Analizi .....	27
2.9. GZFT Analizi .....	29
<b>BÖLÜM 3 GELECEĞE BAKIŞ</b>	
3. GELECEĞE BAKIŞ .....	32
3.1. Misyon.....	32
3.2. Vizyon .....	32
3.3. Temel Değerler .....	32

## **BÖLÜM 4 STRATEJİ GELİŞTİRME**

4. STRATEJİ GELİŞTİRME .....	33
4.1. Hedef Kartları.....	34
4.2. Hedeflerden Sorumlu ve İşbirliği Yapılacak Birimler .....	71
4.3. Maliyetlendirme .....	72
4.4. Amaç ve Hedefler .....	73
4.5. Temel Performans Göstergeleri .....	74

## **BÖLÜM 5 İZLEME VE DEĞERLENDİRME**

5. İZLEME VE DEĞERLENDİRME .....	76
5.1. İzleme ve Değerlendirme .....	77

## **EKLER**

Strateji Geliştirme Kurulu

Stratejik Planlama Ekibi

## TABLÖLAR LİSTESİ

Tablo 1: Personel Durumu .....	9
Tablo 2: Sınıfına Göre Memur Durumu .....	10
Tablo 3: Teknik Personel Durumu .....	10
Tablo 4: İl Özel İdare Yapıları Listesi .....	12
Tablo 5: Araç - Makine Park Listesi .....	13
Tablo 6: Bilgi ve Teknolojik Kaynaklar Listesi .....	14
Tablo 7: Yasal Yükümlülük - Dayanak Listesi .....	19
Tablo 8: Faaliyet Alanı - Ürün ve Hizmet Listesi .....	23
Tablo 9: İç Paydaş ve Dış Paydaş Listesi .....	26
Tablo 10: PESTLE Analizi .....	27
Tablo 11: Güçlü ve Zayıf Yönler .....	29
Tablo 12: Fırsatlar ve Tehditler .....	30
Tablo 13: Hedeflerden Sorumlu ve İşbirliği Yapılacak Birimler .....	71
Tablo 14: Hedeflerin Maliyeti Tablosu .....	72
Tablo 15: Temel Performans Göstergeleri .....	73



## ŞEKİLLER LİSTESİ

Şekil 1: Personel Durumu .....	9
Şekil 2: Sınıfına Göre Memur Durumu .....	10
Şekil 3: Teşkilat Şeması .....	11

# GİRİŞ

## 1.Giriş

Kamu kurumlarının hizmet sunumunda etkin strateji ve yöntemler geliştirmesi günümüzde zorunluluk arz etmektedir. Özellikle son yıllarda yeni kamu yönetimi anlayışıyla birlikte kamu kurumlarının daha etkin ve verimli bir yapıya kavuşturularak hizmetin kalitesinin artırılması amaçlanmakta ve çeşitli yasal düzenlemeler ile hukuki bir temel oluşturulmaya çalışılmaktadır.

Türkiye de bu kapsamda önemli reformlar hayata geçirilmiştir. Bu reformlardan biride kamu mali yönetiminde devrim niteliği taşıyan 5018 sayılı Kamu Mali Yönetimi ve Kontrol Kanunudur.10/12/2003 tarih ve 5018 sayılı Kamu Malî Yönetimi ve Kontrol Kanununda yer alan stratejik planlamaya ilişkin hükümler 01/01/2005 tarihinde yürürlüğe girmiştir.5018 sayılı Kanunda stratejik plan, “kamu idarelerinin orta ve uzun vadeli amaçlarını, temel ilke ve politikalarını, hedef ve önceliklerini, performans ölçütlerini, bunlara ulaşmak için izlenecek yöntemler ile kaynak dağılımlarını içeren plan” olarak tanımlanmıştır. Kanunda, kamu idarelerine kalkınma planları, programlar, ilgili mevzuat ve benimsedikleri temel ilkeler çerçevesinde geleceğe ilişkin misyon ve vizyonlarını oluşturmak, stratejik amaçlar ve ölçülebilir hedefler saptamak, performanslarını önceden belirlenmiş olan göstergeler doğrultusunda ölçmek ve uygulamanın izleme ve değerlendirmesini yapmak amacıyla katılımcı yöntemlerle stratejik plan hazırlama görevi verilmiştir.

Bu Kanun ile birlikte mali yönetim ve kontrol sistemi yeniden düzenlenmiştir. Yeni anlayış, mali saydamlık ve hesap verebilirlik ilkeleri çerçevesinde kaynakların etkili, ekonomik ve verimli kullanımının sağlanması amacıyla stratejik planlama anlayışını getirmiştir. 5018 sayılı Kanunda stratejik planlama ile ilgili genel kavramlar tanıtılmış ve stratejik planlamaya geçişin alt yapısı oluşturulmuştur.

Yeni kamu yönetimi anlayışıyla birlikte yerel yönetimlerin faaliyet alanlarında da oldukça büyük değişiklikler olmuş yerel yönetimler önem kazanmıştır. Halkın ihtiyaçlarının öncelikli olarak belirlenmesi ve hizmetlerin halkın ihtiyaçlarına göre yerelden üretilerek problemlerin yerel düzeyde çözülmesi ulusal kalkınmaya katkı sağlamıştır.

## 1.1. Stratejik Planlamanın Önemi

Stratejik planlama kamu hizmetlerinin belirli bir plan dâhilinde, önceden belirlenen amaç, hedef ve performans göstergesine dayandırılarak izleme ve değerlendirmesinin yapıldığı katılımcı yöntemlerle gerçekleştirilen bir süreçtir. Stratejik planlama, kamu hizmetlerini sunmak için gerçekleştirilen süreçlerin etkinliğini artırmakta ve kamu kaynaklarının etkili, ekonomik ve verimli kullanılmasını sağlamayı amaçlamaktadır.

Kamu idarelerince hazırlanacak olan stratejik planlar kalkınma planları, hükümet programları ve stratejileri çerçevesinde hazırlanmaktadır. Bu çerçevede oluşturulan kurum vizyon, misyon, amaç ve hedefleri ile stratejik planlar stratejik yönetimin etkinliğini artırarak kurum kültürünün gelişmesine katkıda bulunmaktadır. Gelişen stratejik yönetim anlayışı ve gelişen kurumlar ise kamu mali yönetim sisteminin etkinliğini artırmaktadır.

## 1.2. Stratejik Planlamanın Hukuki Çerçevesi

10/12/2003 tarihli ve 5018 sayılı Kamu Mali Yönetimi ve Kontrol Kanununun 9. Maddesine göre kamu idareleri; kalkınma planları, Cumhurbaşkanı tarafından belirlenen politikalar, programlar, ilgili mevzuat ve benimsedikleri temel ilkeler çerçevesinde geleceğe ilişkin misyon ve vizyonlarını oluşturmak, stratejik amaçlar ve ölçülebilir hedefler saptamak, performanslarını önceden belirlenmiş olan göstergeler doğrultusunda ölçmek ve bu sürecin izleme ve değerlendirmesini yapmak amacıyla katılımcı yöntemlerle stratejik plan hazırlarlar. Kamu idareleri, kamu hizmetlerinin istenilen düzeyde ve kalitede sunulabilmesi için bütçeleri ile program ve proje bazında kaynak tahsislerini; stratejik planlarına, yıllık amaç ve hedefleri ile performans göstergelerine dayandırmak zorundadırlar. Stratejik plan hazırlamakla yükümlü olacak kamu idarelerinin ve stratejik planlama sürecine ilişkin takvimin tespitine, stratejik planların politikalar, kalkınma planı ve programlarla ilişkilendirilmesine yönelik usul ve esaslar Cumhurbaşkanı tarafından belirlenir. Kamu idareleri bütçelerini, stratejik planlarında yer alan misyon, vizyon, stratejik amaç ve hedeflerle uyumlu ve performans esasına dayalı olarak hazırlarlar.

22/2/22005 tarihli ve 5302 sayılı İl Özel İdaresi Kanununun 31. maddesine göre Vali, mahallî idareler genel seçimlerinden itibaren altı ay içinde; kalkınma plân ve programları ile

varsa bölge plânına uygun olarak stratejik plân ve ilgili olduğu yıl başından önce de yıllık performans plânı hazırlayıp il genel meclisine sunar.

Söz konusu hükümler çerçevesinde stratejik plan hazırlamaklar yükümlü kamu idarelerinin ve stratejik planlama sürecinin temel aşamaları ile bu sürece ilişkin takvimin tespiti, stratejik planların değerlendirilmesi, kalkınma planı ve programlara uygunluğunun sağlanmasına yönelik usul ve esasların belirlenmesi amacıyla 26/02/2018 tarihli ve 30344 sayılı Resmi Gazete’de Kamu İdarelerinde Stratejik Planlamaya İlişkin Usul ve Esaslar Hakkında Yönetmelik yayımlanmıştır.

### **1.3. Stratejik Planlamanın Kapsamı**

İdareimiz yeni stratejik planı, 2017-2021 Stratejik Planı göz önünde bulundurularak 2020-2024 yılları arasını kapsayacak şekilde hazırlanmıştır.

### **1.4. Stratejik Planlama Hazırlık Süreci**

Nevşehir İl Özel İdaresi 2020-2024 Stratejik Plan hazırlık süreci Kamu İdarelerinde Stratejik Planlamaya İlişkin Usul ve Esaslar Hakkında Yönetmelik ve Kamu İdareleri İçin Stratejik Planlama Kılavuzuna göre gerçekleştirilmiştir. Stratejik plan hazırlık programı Mali Hizmetler Müdürlüğü koordinasyonunda katılımcı anlayış, esas alınarak gerçekleştirilmeye çalışılmıştır. Nevşehir İl Özel İdaresi, stratejik planın hazırlık süreci şu şekilde gerçekleştirilmiştir:

- Mahalli idareler genel seçimlerinden sonra hazırlık çalışmalarının başladığına dair üst yönetici onayı alınması,
- Üst yönetim desteğinin sağlanması,
- Mali Hizmetler Müdürlüğünce stratejik plan bilgilendirme toplantılarının düzenlenmesi,
- Üst yönetici onayı ile Strateji Geliştirme Kurulu ve Stratejik Planlama Ekibinin oluşturulması,
- Stratejik plan hazırlık çalışmalarının başladığının Strateji Geliştirme Kurulu ve Stratejik Planlama Ekibi üyelerinin Genelge 2019/1 ile tüm harcama birimlerine duyurulması,
- Mali Hizmetler Müdürlüğünce Stratejik Planlama Ekibine eğitim verilmesi,

- Mali Hizmetler Müdürlüğü koordinesinde Stratejik Planlama Ekip toplantılarının gerçekleştirilmesi.
- Stratejik Planlama Ekibince 2020-2024 Stratejik Plan Hazırlık Programının oluşturulması,
- Stratejik Planlama Ekibi tarafından oluşturulan 2020/2024 Stratejik Plan Hazırlık Programının Genelge 2019/2 ile tüm harcama birimlerine duyurulması,
- Öncelikli dış paydaşların görüşünün alınması,
- 2020-2024 Stratejik Plan Taslağının hazırlık programına göre Stratejik Plan Ekibince oluşturulması için; durum analizi çalışmalarının gerçekleştirilmesi, misyon, vizyon, temel değerlerin belirlenmesi, amaç ve hedeflerin belirlenmesi, harcama birimlerinin temsil eden her bir ekip üyesince harcama birimi hedef kartlarının oluşturularak hedeflerin maliyetlerinin çıkarılması,
- Mali Hizmetler Müdürlüğünce 2020-2024 Stratejik Plan Taslağının konsolide edilmesi,
- Stratejik Plan Ekibi tarafından 2020-2024 Stratejik Plan Taslağının Strateji Geliştirme Kurulu onayına sunulması,
- Strateji Geliştirme Kurulunca 2020-2024 Stratejik Plan Taslağının üst yönetici onayına sunulması,
- Üst yönetici tarafından 2020-2024 Stratejik Plan Taslağının İl Genel Meclisine sunulmak üzere gönderilmesi.

# DURUM ANALİZİ

## 2. DURUM ANALİZİ

Nevşehir il Özel İdaresinde durum analizi kapsamında; kurumsal tarihçe açıklanarak, insan kaynakları, organizasyon yapısı, fiziksel kaynaklar, bilgi ve teknolojik kaynaklar belirtilmiştir. Aynı zamanda önceki stratejik planın ve üst politika belgelerinin analizi gerçekleştirilerek, faaliyet alanları ile ürün ve hizmetler belirlenmiş, mevzuat analizi, PESTLE analizi, GZFT analizi ve paydaş analizi yapılmıştır.



## 2.1. Tarihçe

İl özel idarelerinin tarihçesi Osmanlı İmparatorluğu'nun çöküş dönemlerine kadar uzanır. Osmanlı İmparatorluğu'nun çöküş döneminde gelişen yenileştirme çalışmaları devletin idare sistemini de etkilemiş ve bunun sonucunda bir mahalli idare birimi olarak il özel idareleri, Osmanlı idare sistemine Fransa modeli olarak girmiştir. Bu model çerçevesinde 22 Eylül 1858 tarihli "Vali, Mutasarrıf ve Kaymakamların Vazifelerini Şamil Talimat" ile ülke eyaletlere, kaza ve kariyerlere ayrılmış eyaletin yönetimi valilere, kazaların yönetimi kaymakamlara verilmiştir. Müstakil sancaklar ise mutasarrıfların yönetimine bırakılmıştır. Eyaletlerdeki sıkı merkeziyetçi yapının merkezdeki işleri arttırması ve mahalli işleri aksatması üzerine idari yapılanmada yeni düzenlemelere ihtiyaç duyulmuştur.

İl özel idarelerinin mahalli yönetim birimi olarak teşkilatlanması konusunda ilk düzenlemeler 1864 yılında çıkarılan "Teşkil-i Vilayet Nizamnamesi" ile yapılmıştır. Vilayet Nizamnamesi, eyaletleri kaldırarak yerine vilayet düzenini getirmiştir. İl özel idare sisteminin temelini oluşturan bu tüzük il genel yönetimi ve il özel yönetimini bir arada düzenlemiştir. Bu düzenlemede il genel meclisleri vilayete bağlı sancaklardan seçilen (ikisi Müslüman, ikisi ise Müslüman olmayan nüfustan olmak üzere) dörder üyeden oluşturulmuştur. Bu meclise vilayet ile ilgili bayındırlık, tarım ve ekonomi konularının tartışılması, görüş ve düşüncelerin açıklanması görevi verilmiştir.

1871 yılında mevcut nizamname yürürlükten kaldırılarak yerine 22 Ocak 1871 tarihinde kabul edilen "İdare-i Umumiye-i Vilayet Nizamnamesi" ile il genel meclislerinin görev alanı genişletilmiştir.

Daha gelişmiş bir mahalli idare anlayışı ise ilk defa 1876 Anayasası'nda görülmekte olup bu anayasa ile il genel meclisinin yılda bir defa il merkezinde toplanacağı, üye seçimlerinin ve genel meclisin görevlerinin bir kanunla tespit edileceği hükme bağlanmıştır. Ancak hazırlanması gereken kanun (Teşkil-i Vilayet) millet meclisinin dağıtılması üzerine çıkartılamamıştır. 1908 yılında II. Meşrutiyetin ilanı ile 1876 Anayasası'nın tekrar yürürlüğe konulmasından sonra Teşkil-i Vilayet Kanun'u tasarısı da yeniden ele alınmış ve isminde değişiklik yapılarak 13 Mart 1913 tarihinde "İdare-i Umumiye-i Vilâyet Kanunu Muvakkatı" adıyla yürürlüğe girmiştir.

İki bölümden oluşan bu geçici kanunun 1-74'üncü maddelerini içeren birinci bölümü illerin genel idaresini düzenlemekte ise de bu kısım, 18.4.1929 tarihli ve 1426 sayılı Vilayet İdareleri Kanunu ile yürürlükten kaldırılmıştır. 75'inci maddeden sonraki ikinci kısmı il özel idarelerinin

yapısını düzenlemekte olup, bu kanuna göre geliri, gideri, bütçesi, mülkleri olan tüzel kişiliğe sahip bir kamu kuruluşu statüsü kazanan il özel idarelerinin görevleri; tarım, bayındırlık, eğitim, ekonomi, sağlık sektörleri olarak belirlenmiştir. Organları ise vali, il genel meclisi ve il daimi encümeni olarak kabul edilmiştir.

Geçen zaman içerisinde il özel idaresinin yeniden düzenlenmesi ciddi bir biçimde 1948, 1953 yıllarında ve 1961 Anayasası gereğince ve daha sonra 1972 yılında bazı tasarılarla ele alınmışsa da bu tasarılar Türkiye Büyük Millet Meclisine intikal ettirilememiştir. Nihayet 1982 Anayasası'nda kesin ifadesi ile yer alan il özel idarelerine 1984 Mahalli İdare Seçimleri sonucu ve Beşinci Beş Yıllık Kalkınma Planı'na göre yeniden önem verilmiş ve etkinlik kazandırılmıştır.

Kanunda 1987 yılında yeni bir düzenleme yapılmıştır. 1913 tarihli "İdare-i Umumiye-i Vilâyet Kanunu Muvakkatı"nın 15 maddesini değiştiren, 6 maddesi ve 4 fıkrasını yürürlükten kaldıran ve 4 ek, 4 geçici madde ile 9 bendin yeniden eklendiği 3360 sayılı İl Özel İdaresi Kanunu, 16 Mayıs 1987 tarihinde yürürlüğe girmiştir. Bu kanunla özel idarelerin görevleri daha da genişletilerek sağlık, sosyal yardım, bayındırlık, imar ve iskân, eğitim, kültür, spor, tarım ve ekonomi görev alanı olarak belirlenmiştir.

3360 sayılı İl Özel İdaresi Kanunu ile il özel idarelerinin mahalli ve müşterek nitelikleri görevlerine ilaveten ayrıca belediye ve mücavir alan dışında kalan kırsal kesime götürülecek hizmetler için yeni yetki ve görevler verilmiştir. Ayrıca bu kanunla il genel meclisinin olağan toplantıları mayıs ve kasım aylarında otuzar gün olmak üzere ikiye çıkarılmıştır. İl genel meclisine 10 gün süre uzatma yetkisi verilmiştir. İl genel meclisince kabul edilen bütçenin tasdik işi İçişleri Bakanlığına bırakılmıştır. İl genel meclisi ve il daimi encümeni üyeleri ödenekleri gösterge ve maaş katsayı sistemine bağlanmıştır. İl daimi encümeninin 5 seçilmiş üye ve başkan ile birlikte 6 kişiden oluşturulmasına karar verilmiştir. Özel idare gelirlerine 3194 sayılı İmar Kanunu gereğince alınacak harç ve para cezaları da dahil edilmiştir. Valinin il özel idaresi ile ilgili görevlerini gerekli gördüğü hallerde merkezi idarenin ildeki teşkilatları ile yürütülebileceği hükmü getirilmiştir. İl özel idare müdürünün görev ve yetkileri açık ve kesin olarak belirtilmiş, kaymakamlara valinin vereceği özel idare hizmetlerini yapma yükümlülüğü getirilmiştir.

3360 sayılı Kanun 4 Mart 2005 tarihinde yürürlüğe giren 5302 sayılı İl Özel İdaresi Kanunu ile yürürlükten kaldırılmıştır.

## 2.2. Kuruluş İçi Analiz

### 2.2.1. İnsan Kaynakları ve Organizasyon Yapısı

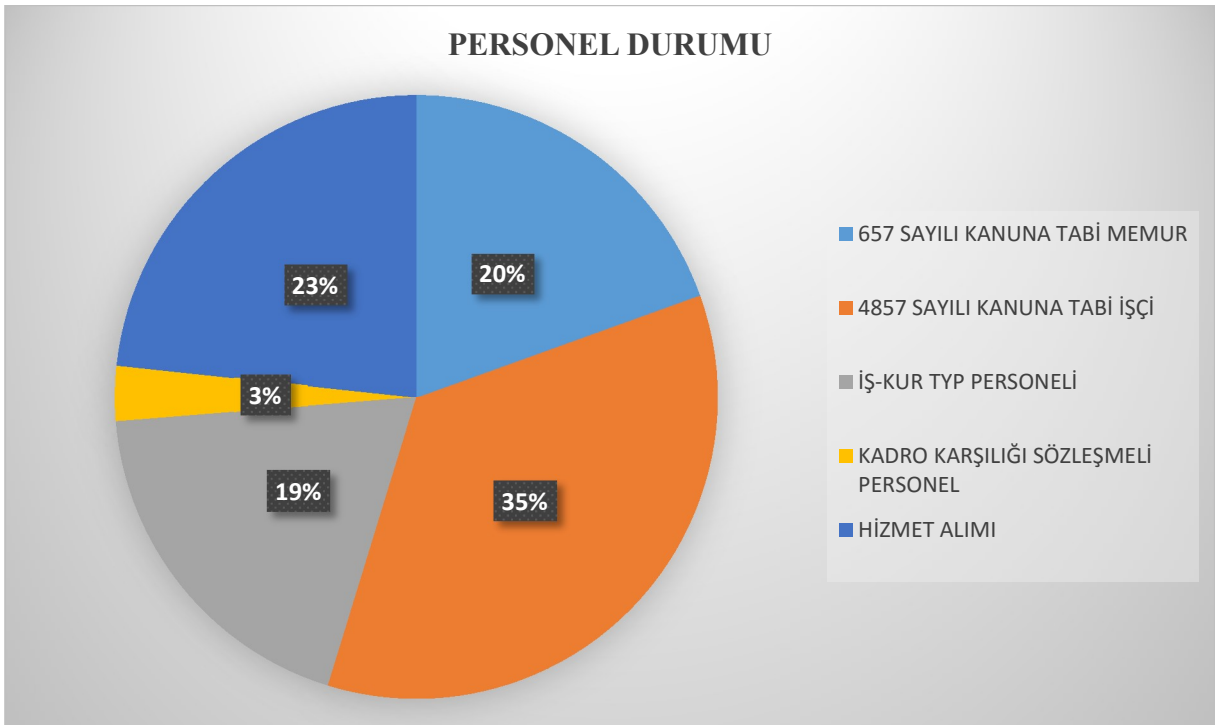
Nevşehir İl Özel İdaresi, kanunlarla verilen görevleri etkin ve verimli bir şekilde yerine getirmek üzere norm kadro ilke ve esasları çerçevesinde 1 Genel Sekreter, 2 Genel Sekreter Yardımcısı, 1 İç Denetçi, 1 Hukuk Müşaviri, 10 Birim Müdürü, 7 İlçe Özel İdare Müdürü olmak üzere 32 yönetici ile faaliyetlerini yürütmektedir.

### Personel Durumu

Tablo 1: Personel Durumu

657 SAYILI KANUNA TABİ MEMUR	4857 SAYILI KANUNA TABİ İŞÇİ	İŞ-KUR TYP PERSONELİ	KADRO KARŞILIĞI SÖZLEŞMELİ PERSONEL	HİZMET ALIMI
72	130	70	11	86

Şekil 1: Personel Durumu

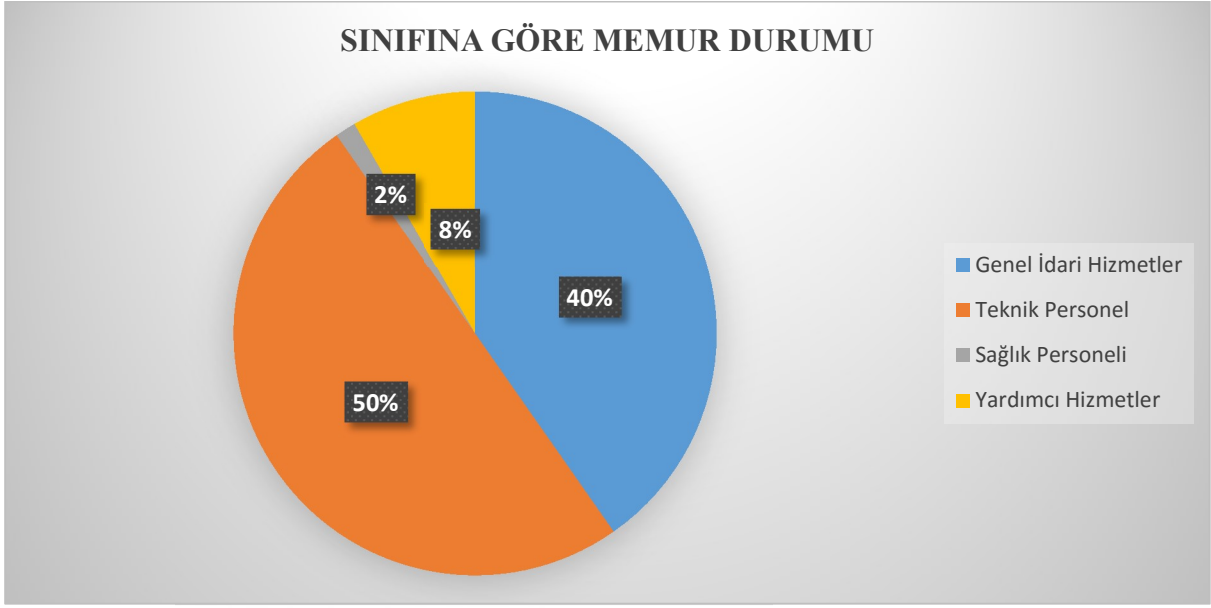


## Sınıfına Göre Memur Durumu

Tablo 2: Sınıfına Göre Memur Durumu

SINIFI	SAYISI
Genel İdari Hizmetler	29
Teknik Personel	36
Sağlık Personeli	2
Yardımcı Hizmetler	6
<b>TOPLAM</b>	<b>72</b>

Şekil 2: Sınıfına Göre Memur Durumu



## Teknik Personel Durumu

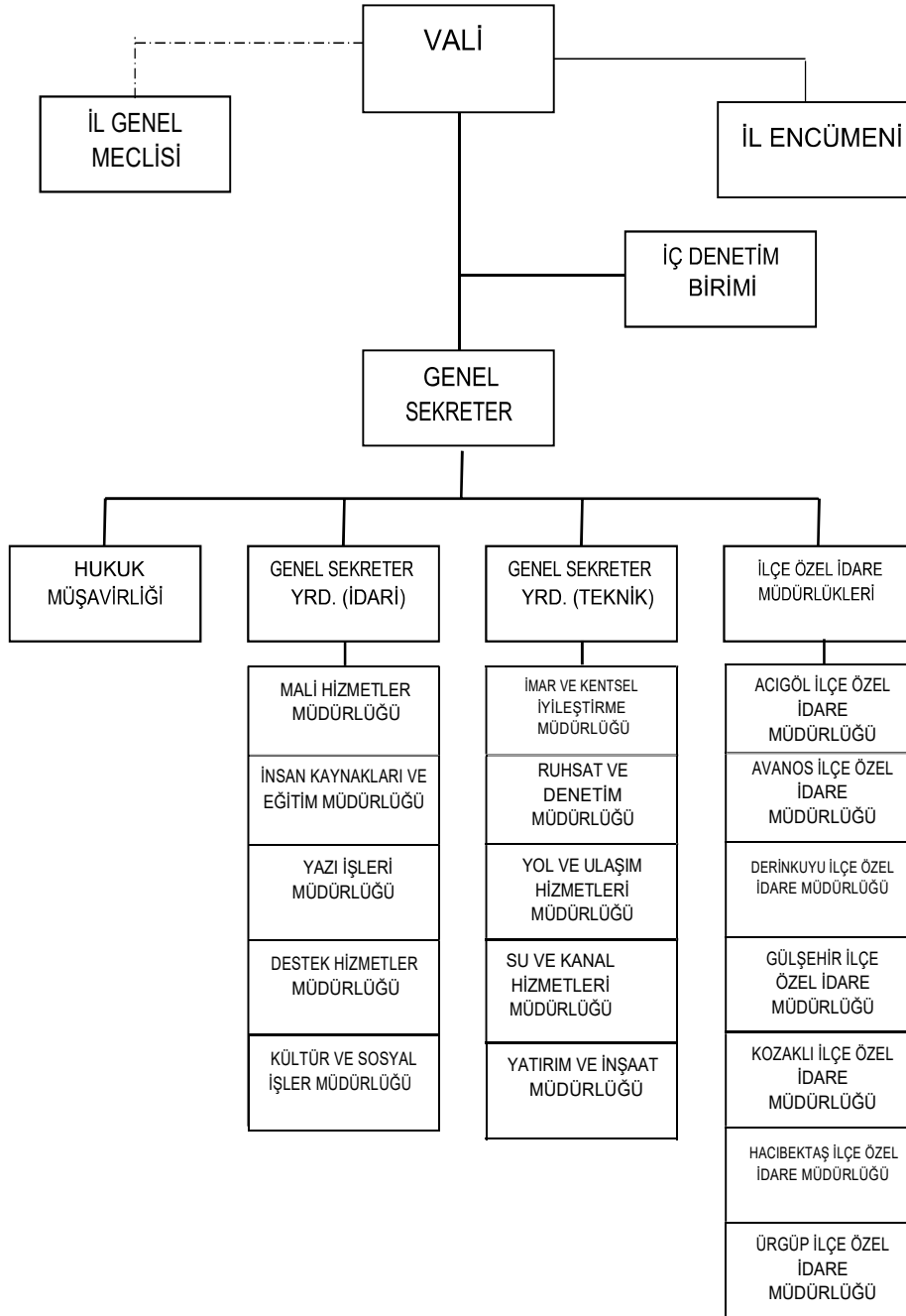
Tablo 3: Teknik Personel Durumu

Ziraat Mühendisi	1
Jeofizik Mühendisi	1
Makine Mühendisi	2
İnşaat Mühendisi	8
Elektrik Mühendisi	1
Kimya Mühendisi	1
Harita Teknikeri	1
Mimar	4
Şehir Plancısı	1

Sanat Tarihçisi	1
İnşaat Teknikeri	5
Organik Tarım Teknikeri	2
Ağaç Teknisyeni	1
Elektrik Teknikeri	3
İnşaat Teknisyeni	1
Makine Teknisyeni	1
Makine Teknikeri	1
<b>TOPLAM</b>	<b>36</b>

# TEŞKİLAT ŞEMASI

Şekil 3: Teşkilat Şeması



## 2.2.2. Fiziki Kaynaklar

### İL ÖZEL İDARE YAPILARI

Tablo 4: İl Özel İdare Yapıları Listesi

TAŞINMAZLAR VE YÜZÖLÇÜMLERİ (475 ADA, 31 PARSEL)	
Yapı	Yaklaşık m <sup>2</sup>
LOJMAN 2	1.468,26
LOJMAN 1	1.597,56
MARANGOZHANE	308
AMBAR (İNŞAAT)	466,31
AMBAR (YEDEK DEPO)	469,46
AMBAR (MOBİLYA)	468,24
TAMİRHANE	1.246,97
SU VE KANAL HİZMETLERİ BİNASI	760,40
GENEL SEKRETERLİK BİNASI	1.767,32
GÜVENLİK 2	20
YOL ŞUBE MÜDÜRLÜK BİNASI	527
AKARYAKIT İSTASYONU BİNASI	286,20
MECLİS BİNASI	1.189,98
GÜVENLİK 1	40
PUANTÖRLÜK	73,50
<b>TOPLAM</b>	<b>9.425,72</b>

TAŞINMAZLAR VE YÜZÖLÇÜMLERİ (286 ADA, 29 PARSEL)	
Yapı	Yaklaşık m <sup>2</sup>
2 ADET TRAFİKO BİNASI	25,66
3 ADET SİLO	241,20
İDARİ BİNA	42,20
TAŞINMAZLAR VE YÜZÖLÇÜMLERİ (207 ADA, 140 PARSEL)	
TAMİRHANE	21,40
KANTAR YAPISI	48,30
OFİS VE DEPO	48,40
ELEME TESİSİ	190
<b>TOPLAM ALAN</b>	<b>617,16</b>

## İL ÖZEL İDARESİ ARAÇ-MAKİNE PARK LİSTESİ

Tablo 5: Araç-Makine Park Listesi

CİNSİ	MİKTARI
TRAKTÖR	7
DOZER	2
KEPÇE	12
EKSKAVATÖR	8
GREYDER	10
ASFALT MAKİNELERİ	6
SİLİNDİR	16
MICIR ELEME	1
YÜKLEYİCİ	5
FORKLİFT	1
OTOMOBİL (Makam)	1
OTOMOBİL (Hizmet)	23
OTOBÜS	7
MİNİBÜS	7
TIR (Çekici)	2
KAMYON	40
KAMYONET	5
PİCK-UP	16
AMBULANS	6
ÇEKME KURT.	1
TANKER	2
ARAZÖZ	2
VİDANJÖR	5
ÇÖP KAM	12
DİĞER ÖZEL AMAÇLI TAŞITLAR	3
<b>TOPLAM</b>	<b>200</b>

## İL ÖZEL İDARESİ BİLGİ VE TEKNOLOJİK KAYNAKLAR

Tablo 6: Bilgi ve Teknolojik Kaynaklar Listesi

Bilgisayar Kasaları	30
Araç Takip Sistemi	110
El tipi GPS Cihazı	7
GPS CORS Cihazı (Arazi Alan Ölçüm)	1
Navigasyon Cihazı	1
Ekranlar	88
Dizüstü Bilgisayarlar	25
Tablet Bilgisayarlar	11
Tümleşik Bilgisayarlar	17
Masaüstü Bilgisayar	112
Nokta Vuruşlu Yazıcı	1
Lazer Yazıcı	65
Renkli Yazıcı	8
Brother Yazıcı	18
Folyo Kesim Makinası	1
Çok Fonksiyonlu Yazıcı	4
Çok Fonksiyonlu Brother Yazıcı	16
Çok Fonksiyonlu Lazer Yazıcı	20
Fotokopili Yazıcı	2
Barkod Yazıcı	1
Tarayıcı	15
Çizici	1
Hard Disk	4
Taşınabilir Disk	1
Fotokopi Makinası	7



Santral Operatör Telefonu	2
Sayısal Set	3
Telefon	63
El Telsizi 2li Set	2
Telsiz Telefonu	54
Aselsan Araç Telsizi	4
El Telsizi	1
Cep Telefonu	5
Telefon Santralı	4
Faks Cihazı	3
Projeksiyon Cihazı	5
Projeksiyon Perdesi	2
Televizyon	16
3 Kapak Tekerlekli Rack Case	1
DVD Player	2
Ev Sinema Sistemi	2
Kablosuz Görüntü ve Ses Aktarıcı Cihazı	8
Sinyal Kesici	1
Güvenlik Kamera	1
Mikrofon	5
Hoparlör	8
Anfi Yamaha	2
GNSS Cihazı	2
Fotoğraf Makinaları	14
<b>TOPLAM</b>	<b>776</b>

### 2.3. 2017-2021 Stratejik Planın Değerlendirilmesi

İdareimiz 2015-2019 Stratejik Planı uygulamada mevcut ihtiyaçlara cevap vermediğinden yenilenecek 2017-2021 Stratejik Planı oluşturulmuştur. Bu planda 15 adet stratejik amaç belirlenerek bu amaçlar doğrultusunda hedefler oluşturulmuştur.

2017-2021 Stratejik Planında olarak hedef 1.1'de öngörülen yaklaşık yıllık 15 km kanalizasyon şebeke çalışması 2017 yılında tamamlanmıştır. 2018 yılı içerisinde ödenek yetersizliğinden dolayı hedeflere ulaşılamasa da acil ihtiyacı olan köylerde gerekli kanalizasyon çalışmaları yapılmıştır. İlave kanalizasyon, bakım, onarım çalışmalarında planlamalar gerçekleştirilmiştir.

Hedef 2.1 doğrultusunda içme suyu ve sulama bakım onarımlarında hedeflenen proje ve etütler yapılmıştır. Ancak köylerimizde akıllı su sayacı kullanımına geçilmediği için su sarfiyatı engellenememektedir.

Hedef 3.1 doğrultusunda köylere içilebilir nitelikte su getirme amacıyla hedeflenen projeler hazırlanmış ve ödenekler doğrultusunda uygulaması gerçekleştirilmiştir. Arıtma tesisi yapım ve işletme maliyetlerinin çok yüksek olması, tesisi çalıştıracak teknik personelin olmaması nedeniyle arıtma tesislerinde planlanan sayıya ulaşamamıştır.

Hedef 4.1 doğrultusunda 2017 ve 2018 yılında 18 km 1. kat asfalt kaplama, 200 km 2. kat asfalt kaplama, 36 km sıcak asfalt kaplama, 250 adet menfez, 500 adet büz yapılmıştır. Trafik işaretlendirme ve levha çalışmaları gerçekleştirilmiştir. 1500km greyderli bakım, 1270km asfalt yama, 70 km stabilize yolun malzemeli bakımı, 2500km yolun ise karla mücadelesi yapılmıştır. 3 köyde ise parke taşı çalışması gerçekleştirilmiştir.

Hedef 5.1 doğrultusunda ihtiyaç duyulan köylerden 1 adet köy gelişme alanı tespit edilmiştir.

Hedef 6.1 doğrultusunda kapanan belediyelerin 5 adetine revize imar planlarından ihtiyaç doğrultusunda hazırlanmıştır.

Hedef 7.1 doğrultusunda köy yerleşik alanı olmayan 1 adet köyün köy yerleşik alanlarının tespiti yapılmıştır.

Ruhsat ve denetim faaliyetlerinin mevzuat çerçevesinde, Nevşehir İl Özel İdaresi misyon ve vizyonuna uygun şekilde yürütülmesine yönelik hedef 8.1, 8.2, 8.3, 8.4 ve 8.5 kapsamında ruhsat verilerek denetimler gerçekleştirilmiştir.

Hedef 9.1 doğrultusunda 2017-2019 yılları arasında Aile Sağlık Merkezleri binaları ihalesi yapılarak, kontrollükleri gerçekleştirilmiştir. Kabulü yapılan sağlık merkezleri hizmete açılmıştır.

Hastane çevre düzenlemesi tamamlanmıştır. Mevcut sağlık ocaklarında gerekli onarımlar yapılmıştır.

Hedef 10.1 doğrultusunda 2017-2019 Yılları arasında yeni okullar projelendirilerek ihalesi yapıp, kontrollükleri gerçekleştirilmiştir. Kabulü yapılan okullar hizmete açılmıştır. Onarım gerektiren okullar tespit edilerek gerekli tadilatlar gerçekleştirilmiştir.

Hedef 11.1 doğrultusunda faaliyetler gerçekleştirilmiştir.

Hedef 12.1 doğrultusunda 2017-2019 yılları arasında ilimizde onarıma ihtiyaç duyan spor salonlarında gerekli tadilatlar yapılmış olup sportif faaliyetlere katkı sağlanmıştır.

Hedef 13.1 doğrultusunda 2017-2019 tarihleri arasında kadın konuk evi, huzurevleri ve rehabilitasyon merkezlerinde gerekli onarımlar yapılmıştır. Köylerde eksik olan taziye evi köy konakları tamamlanmıştır. Aynı hedef doğrultusunda yoksullara mikrokredi verilmiştir.

Hedef 14.1 gerçekleşmemiştir.

Hedef 14.2 kapsamında 2017 ve 2018 yılında yeni araç alımları gerçekleştirilmiştir.

Hedef 14.6 doğrultusunda gerekli çalışmalar yürütülmüştür.

Hedef 14.7 için gerçekleştirilecek çalışmalarda gerekli personel görevlendirmeleri yapılmış olup, görevlendirilen personel tarafından gerekli çalışmalar devam etmektedir.

Hedef 14.8 doğrultusunda gerekli eğitimler düzenlenmiş olup, sisteme ve kullanıcıların bilgisayarlarına olası saldırılara engel olmak amacıyla donanım ve yazılımlar entegre edilmiştir. Hedef ve stratejilere ilişkin günümüz teknolojileri her an takip edilmektedir.

Hedef 15.1, 15.2, 15.3 ve 15.4 doğrultusunda aşağıda belirtilen çalışmalar gerçekleştirilmiştir:

Kurumlar arası geçiş yoluyla, belirli süreli personel istihdamı ve Kamu Personel Seçme Sınavı yoluyla personel ihtiyacımız giderilmeye çalışılmıştır.

Kamu etik değerleri ve dürüstlük konularında personellerimize eğitim verilmiştir.

Personellere yıllık eğitim planları doğrultusunda hizmet içi eğitim semineri düzenlenmiştir.

Personelin görevde yükselme eğitimine katılımı sağlanarak bu eğitimi alıp sınavda başarılı olanların ataması yapılmıştır.

Personel çalışma ortamları imkanlar dahilinde iyileştirilmiştir.

Personellere sağlık kontrolleri yapılmıştır.

Personellere iş güvenliği alanında eğitim verilmiştir.

Yemekhane, çay ocağı ve sosyal tesislerde çalışan personele hijyen eğitimi verilmiştir.

## 2.4. Üst Politika Belgeleri Analizi

Nevşehir İl Özel İdaresi Stratejik Planının hazırlanmasında; 5018 sayılı Kamu Mali Yönetimi ve Kontrol Kanunu, 5302 sayılı İl Özel İdaresi Kanunu, Onuncu Kalkınma Planı dikkate alınarak amaç, hedef ve faaliyetler oluşturulmuştur.

## 2.5. Mevzuat Analizi

Nevşehir İl Özel İdaresi, 5302 sayılı İl Özel İdaresi Kanununun 6. maddesinde belirtilen mahalli müşterek nitelikte olmak şartıyla;

- a) Gençlik ve spor, sağlık, tarım, sanayi ve ticaret; Belediye sınırları il sınırı olan Büyükşehir Belediyeleri hariç ilin çevre düzeni plânı, bayındırlık ve iskân, toprağın korunması, erozyonun önlenmesi, kültür, sanat, turizm, sosyal hizmet ve yardımlar, yoksullara mikro kredi verilmesi, çocuk yuvaları ve yetiştirme yurtları; ilk ve orta öğretim kurumlarının arsa temini, binalarının yapım, bakım ve onarımı ile diğer ihtiyaçlarının karşılanmasına ilişkin hizmetleri il sınırları içinde,
- b) İmar, yol, su, kanalizasyon, katı atık, çevre, acil yardım ve kurtarma, orman köylerinin desteklenmesi, ağaçlandırma, park ve bahçe tesisine ilişkin hizmetleri belediye sınırları dışında,

yapmakla görevli ve yetkilidir.

Nevşehir İl Özel İdaresinin yasal yükümlülüklerini yerine getirmesine dayanak teşkil eden mevzuat aşağıdaki tabloda gösterilmektedir.

**Tablo 7: Yasal Yükümlülük - Dayanak Listesi**

<b>YASAL YÜKÜMLÜLÜK</b>	<b>DAYANAK</b>
Kaçak ve Ruhsatsız İnşaat Süreci	<ul style="list-style-type: none"><li>• 3194 Sayılı İmar Kanunu</li><li>• Planlı Alanlar Tip İmar Yönetmeliği</li><li>• Plansız Alanlar Tip İmar Yönetmeliği</li><li>• 5302 Sayılı İl Özel İdare Kanunu</li></ul>
Ruhsat Belgesi İşlemleri Süreci	<ul style="list-style-type: none"><li>• 3194 Sayılı İmar Kanunu</li><li>• Planlı Alanlar Tip İmar Yönetmeliği</li><li>• Plansız Alanlar Tip İmar Yönetmeliği</li><li>• Sığınak Yönetmeliği</li><li>• Otopark Yönetmeliği</li><li>• Binaların Yangından Korunması Hakkında Yönetmelik</li><li>• Kayadan Oyma Yapıların Tasarım, Hesap Ve Yapım Esaslarına Dair Yönetmelik</li></ul>
Yapı Kullanma Belgesi İşlemleri Süreci	<ul style="list-style-type: none"><li>• 3194 Sayılı İmar Kanunu</li><li>• Planlı Alanlar Tip İmar Yönetmeliği</li><li>• Plansız Alanlar Tip İmar Yönetmeliği</li><li>• 634 Sayılı Kat Mülkiyeti Kanunu</li></ul>
Satışı Yapılacak Taşınmazlarda İhale Aşamaları Süreci	<ul style="list-style-type: none"><li>• 2886 Sayılı Devlet İhale Kanunu</li><li>• 5018 Mali Yönetimi Ve Kontrol Kanunu</li><li>• 4706 Hazineye Ait Taşınmaz Malların Değerlendirilmesi Ve Katma Değer Vergisinde Değişiklik Yapılması Hakkında Kanun</li><li>• Kamu İdarelerine Ait Taşınmazların Tahsis Ve Devri Hakkında Yönetmelik</li></ul>
Belediye Sınırları Dışındaki Yerlere Numara Verilmesi, Ulusal Adres Veri Tabanı Yürütülmesi ve Çalışmaların Sürekliliğinin Sağlanması Süreci	<ul style="list-style-type: none"><li>• 5490 Sayılı Nüfus Hizmetleri Kanunu</li><li>• Adres ve Numaralamaya İlişkin Yönetmelik</li></ul>
Belediye ve Mücavir Alan Sınırları Dışındaki Alanlarda Her Ölçekteki İmar Planlarının Yapılması, Yaptırılması Ve Onaylanması Süreci	<ul style="list-style-type: none"><li>• 3194 Sayılı İmar Kanunu</li><li>• 2863 Sayılı Koruma Kanunu,</li><li>• Mekânsal Planları Yapım Yönetmeliği</li><li>• Planlı Alanlar İmar Yönetmeliği,</li><li>• Koruma Amaçlı İmar Planları Ve Çevre Düzenleme Projelerinin Hazırlanması, Gösterimi, Uygulaması, Denetimi, Müelliflerine İlişkin Usul Ve Esaslara Ait Yönetmelikte Değişiklik Yapılmasına Dair Yönetmelik,</li><li>• Korunan Alanlarda Yapılacak Planlara Dair Yönetmelik</li></ul>
İmar Durumu Verilmesi Süreci	<ul style="list-style-type: none"><li>• 5403 Sayılı Toprak Koruma Ve Arazi Kullanımı Kanunu,</li><li>• 3194 Sayılı İmar Kanunu,</li><li>• Planlı Alanlar İmar Yönetmeliği,</li><li>• Plansız Alanlar İmar Yönetmeliği,</li></ul>

Tadilat- Tamirat Ön İzin Belgesi Düzenlenmesi Süreci	<ul style="list-style-type: none"> <li>• 2863 Sayılı Koruma Kanunu,</li> <li>• Koruma, Uygulama Ve Denetim Büroları, Proje Büroları İle Eğitim Birimlerinin Kuruluş, izin, Çalışma Usul Ve Esaslarına Yönetmeliği.</li> </ul>
Tevhit İşlemlerinin Yapılması, Yaptırılması, Onaylanması Süreci	<ul style="list-style-type: none"> <li>• 3194 Sayılı İmar Kanunu.</li> <li>• Planlı Alanlar Tip İmar Yönetmeliği.</li> <li>• Plansız Alanlar Tip İmar Yönetmeliği</li> </ul>
Fuzuli İşgali Taşınmazlarda Ecrimisil (Kiralama) İşlemleri Süreci	<ul style="list-style-type: none"> <li>• 5302 Sayılı İl Özel İdare Kanunu.</li> <li>• 2886 Sayılı Devlet İhale Kanunu.</li> <li>• Hazine Taşınmazların İdaresi Hakkında Yönetmelik</li> </ul>
3194/18. Madde Uygulaması Süreci	<ul style="list-style-type: none"> <li>• 3194 Sayılı İmar Kanunu.</li> <li>• İmar Kanunu'nun 18.maddesi uyarınca yapılacak arazi ve arsa düzenlenmesi ile ilgili esaslar hakkında yönetmelik</li> </ul>
İdari Faaliyet Raporunun Hazırlanması Süreci	<ul style="list-style-type: none"> <li>• 5018 Sayılı Kamu Mali Yönetimi ve Kontrol Kanunu</li> <li>• 5302 sayılı İl Özel İdaresi Kanunu</li> <li>• Kamu idarelerince hazırlanacak faaliyet raporları hakkında yönetmelik</li> </ul>
Bütçe Hazırlama Süreci	<ul style="list-style-type: none"> <li>• 5018 sayılı Kamu Mali Yönetimi ve Kontrol Kanunu</li> <li>• 5302 sayılı İl Özel İl Özel İdaresi Kanunu</li> <li>• Kamu idarelerince hazırlanacak faaliyet raporları hakkında yönetmelik, analitik bütçe sınıflandırılmasına ilişkin rehber</li> </ul>
Ödenek Gönderme Süreci	<ul style="list-style-type: none"> <li>• Mahalli İdareler Bütçe ve Muhasebe Yönetmeliği</li> </ul>
Ödenek Aktarma Süreci	<ul style="list-style-type: none"> <li>• 5302 sayılı İl Özel İdaresi Kanunu</li> <li>• Mahalli İdareler Bütçe ve Muhasebe Yönetmeliği</li> </ul>
Ödenek Bütçeleme Süreci	<ul style="list-style-type: none"> <li>• 5018 sayılı Kamu Mali Yönetimi ve Kontrol Kanunu</li> </ul>
Bütçe Yıl Sonu İşlemleri	<ul style="list-style-type: none"> <li>• Mahalli İdareler Bütçe ve Muhasebe Yönetmeliği</li> </ul>
Performans Programı Hazırlama Süreci	<ul style="list-style-type: none"> <li>• 5018 sayılı Kamu Mali Yönetimi ve Kontrol Kanunu</li> <li>• 5302 sayılı İl Özel İdaresi Kanunu</li> <li>• Kamu İdarelerince hazırlanacak performans programları hakkında yönetmelik performans programı hazırlama rehberi</li> </ul>
Kurumsal Mali Durum Ve Beklentiler Raporu Hazırlama Süreci	<ul style="list-style-type: none"> <li>• 5018 sayılı Kamu Mali Yönetimi ve Kontrol Kanunu</li> <li>• Maliye Bakanlığı Bütçe ve Mali Kontrol Genel Müdürlüğünün 28.06.2016 tarih ve 72611234 - 841.99-5941 sayılı kurumsal mali durum ve beklentiler raporuna ilişkin genel yazısı</li> </ul>

Kamu İç Kontrol Standartlarına Uyum Eylem Planı Hazırlama Ve Revize Süreci	<ul style="list-style-type: none"> <li>• 5018 sayılı Kamu Mali Yönetimi ve Kontrol Kanunu</li> <li>• 26.12.2017 tarihli ve 26738 sayılı Kamu İç Kontrol Standartları Tebliği</li> <li>• Kamu İç Kontrol Rehberi</li> <li>• Maliye Bakanlığının Kamu İç Kontrol Standartlarına Uyum Eylem Planı hazırlama ve revize çalışmalarına ilişkin öneriler</li> </ul>
Stratejik Plan Hazırlama Süreci	<ul style="list-style-type: none"> <li>• 5018 sayılı Kamu Mali Yönetimi ve Kontrol Kanunu</li> <li>• 5302 sayılı İl Özel İdaresi Kanunu</li> <li>• Kamu İdarelerinde Stratejik planlamaya ilişkin usul ve esaslar hakkında yönetmelik</li> <li>• Kamu İdareleri için hazırlanacak Stratejik planlama kılavuzu</li> <li>• Kamu İdarelerince hazırlanacak Stratejik planlara dair 1 Sıra No Tebliğ</li> </ul>
Teminat Mektubunun Alınması	<ul style="list-style-type: none"> <li>• 4734 ve Sayılı Kamu İhale Kanunu</li> <li>• 4735 Kamu İhale Sözleşmeleri</li> </ul>
Teminatların İadesi	<ul style="list-style-type: none"> <li>• 4734 ve Sayılı Kamu İhale Kanunu</li> <li>• 4735 Kamu İhale Sözleşmeleri</li> </ul>
Lojman Kiraları Süreci	<ul style="list-style-type: none"> <li>• Her yıl için yeniden değerlendirilme oranına göre güncellenen Milli Emlak Genel Tebliği</li> </ul>
Dükkân Kiraları Süreci	<ul style="list-style-type: none"> <li>• 2886 sayılı Devlet İhale Kanunu</li> </ul>
Su Ürünleri Üretim Yeri Kirası Süreci	<ul style="list-style-type: none"> <li>• Su yetiştiriciliği yatırımlarında ihtiyaç duyulan su ve su alanları ile deniz ve iç sulardaki su ürünleri istihsal hakkının kiraya verilmesi hakkında yönetmelik</li> </ul>
Arazi Satış Payı Süreci	<ul style="list-style-type: none"> <li>• 313 sayılı Milli Emlak Genel Tebliği</li> </ul>
Devlet Hakkı Özel İdare Payı Süreci	<ul style="list-style-type: none"> <li>• 3213 sayılı Maden Kanunu</li> </ul>
İdari Para Cezası Süreci	<ul style="list-style-type: none"> <li>• 3213 sayılı Maden Kanunu</li> </ul>
Sıcak Su İdare Payı Cezası	<ul style="list-style-type: none"> <li>• 5686 sayılı Jeotermal Kaynaklar ve Doğal Mineralli Sular Kanunu</li> </ul>
K.V.K Payı Ödemeleri	<ul style="list-style-type: none"> <li>• Taşınmaz Kültür Varlıklarının Korunmasına Ait Katkı Payına Dair Yönetmelik</li> </ul>
Yol ve Ulaşım Hizmetleri	<ul style="list-style-type: none"> <li>• 5302 Sayılı İl Özel İdare Kanunu</li> <li>• Nevşehir İl Özel İdaresi Yol Ve Ulaşım Hizmetleri Yönetmeliği</li> <li>• 6047 Karayolları Trafik Kanunu</li> <li>• Karayolları Genel Müdürlüğü Teknik Şartnamesi</li> <li>• Karayolları Genel Müdürlüğü Trafik İşaretleri Mevzuatı</li> </ul>

Yer Altı Sulama	<ul style="list-style-type: none"> <li>• 6331 sayılı İş Sağlığı ve Güvenliği Kanunu</li> <li>• 442 sayılı Köy Kanunu</li> <li>• 4734 sayılı Kamu İhale Kanunu</li> <li>• 2942 Sayılı Kamulaştırma Kanunu</li> <li>• 3202 Sayılı Köye Yönelik Hizmetler Hakkında Kanun</li> <li>• 167 Sayılı Yer Altı Suları Hakkında Kanun</li> </ul>
Yer Üstü Sulama	<ul style="list-style-type: none"> <li>• 6331 sayılı İş Sağlığı ve Güvenliği Kanunu</li> <li>• 442 sayılı Köy Kanunu</li> <li>• 4734 sayılı Kamu İhale Kanunu</li> <li>• 2942 Sayılı Kamulaştırma Kanunu</li> <li>• 3202 Sayılı Köye Yönelik Hizmetler Hakkında Kanun</li> <li>• KOP (Konya Ovası Projesi)-Küçük Ölçekli Sulama İşleri Programı KÖSİP Kanun Hükmü</li> </ul>
İçme Suyu	<ul style="list-style-type: none"> <li>• 6331 sayılı İş Sağlığı ve Güvenliği Kanunu</li> <li>• 442 sayılı Köy Kanunu</li> <li>• 4734 sayılı Kamu İhale Kanunu</li> <li>• 2942 Sayılı Kamulaştırma Kanunu</li> <li>• 3202 Sayılı Köye Yönelik Hizmetler Hakkında Kanun</li> <li>• 167 Sayılı Yer Altı Suları Hakkında Kanun</li> <li>• İl Genel Meclisininin 02.06.2010 Tarih ve 58 Karar Sayılı Köy İçme Suyu Tesisler İşletme Bakım Onarım Yönetmeliği</li> </ul>
Kanalizasyon	<ul style="list-style-type: none"> <li>• 6331 sayılı İş Sağlığı ve Güvenliği Kanunu</li> <li>• 442 sayılı Köy Kanunu</li> <li>• 4734 sayılı Kamu İhale Kanunu</li> <li>• 2942 Sayılı Kamulaştırma Kanunu</li> <li>• 3202 Sayılı Köye Yönelik Hizmetler Hakkında Kanun</li> <li>• İl Genel Meclisininin 02.06.2010 Tarih ve 58 Karar Sayılı Köy Kanalizasyon Tesisler İşletme Bakım Onarım Yönetmeliği</li> </ul>
İlaçlama Uygulamaları	<ul style="list-style-type: none"> <li>• 6331 sayılı İş Sağlığı ve Güvenliği Kanunu</li> <li>• 442 sayılı Köy Kanunu</li> <li>• 4734 sayılı Kamu İhale Kanunu</li> <li>• Biyosidal Ürünler Yönetmeliği (31.12.2009 tarih ve 27449 sayılı resmi gazete)</li> </ul>
Personel İşleri	<ul style="list-style-type: none"> <li>• 5510 Sayılı Sosyal Sigortalar ve Genel Sağlık Sigortası Kanunu</li> <li>• 5434 Sayılı Sosyal Sigortalar ve Genel Sağlık Sigortası Kanunu</li> <li>• 6764 Sayılı Mesleki Eğitim Kanunu</li> <li>• 657 Sayılı Devlet Memurları Kanunu</li> <li>• 4857 Sayılı İş Kanunu</li> <li>• 5393 Sayılı Belediye Kanunu</li> </ul>



## 2.6. Faaliyet Alanları ile Ürün ve Hizmetlerin Belirlenmesi

Tablo 8: Faaliyet Alanı - Ürün ve Hizmet Listesi

FAALİYET ALANI	ÜRÜN - HİZMETLER
İmar Faaliyetleri	<ul style="list-style-type: none"><li>• Kaçak ve Ruhsatsız İnşaat İşlemler</li><li>• İnşaat Ruhsat Belgesi İşlemleri</li><li>• Yapı Kullanma Belgesi İşlemleri</li><li>• Taşınmazların Satış İşlemleri</li><li>• Numarataj İşlemleri İmar Planı İşlemleri</li><li>• İmar Durumu İşlemleri</li><li>• Tadilat ve Tamirat İzni İşlemleri</li><li>• Onarım Uygunluk Belgesi İşlemleri</li><li>• Köy Yerleşme Alan Tespiti İşlemleri,</li><li>• Taşınmazların Kamulaştırması İşlemleri</li><li>• İfraz İşlemleri</li><li>• Yola Terk İşlemleri</li><li>• Tevhid ve İrtifak Hakkı İşlemleri</li><li>• Kiralama İşlemleri</li><li>• 18. Madde Uygulaması İşlemleri</li></ul>
Su ve Kanalizasyon İşlemleri	<ul style="list-style-type: none"><li>• Yer altı Sulama İşlemleri</li><li>• Yer Üstü Sulama İşlemleri</li><li>• İçme Suyu İşlemleri</li><li>• Kanalizasyon İşlemleri</li><li>• İçme Suyu İşlemleri</li><li>• Mevcut İçme Suyu, ENH Tesisi, Trafo, Pompaj ve Sondaj Tesislerin Onarım ve İslah Çalışmalarını Yapmak veya Yaptırmak, Gerektiğinde Tesisi Geliştirmek İçin Çalışmalar Yapmak</li></ul>

Ruhsat ve Denetim Faaliyetleri	<ul style="list-style-type: none"> <li>• Sıhhi Müessese İşyeri Açma ve Çalışma Ruhsatı İşlemleri</li> <li>• 1. Sınıf GSM (Gayrisıhhi Müessese) İşlemleri</li> <li>• 2. Sınıf GSM (Gayrisıhhi Müessese) İşlemleri</li> <li>• 3. Sınıf GSM (Gayrisıhhi Müessese) İşlemleri</li> <li>• Jeotermal Kaynaklar ve Doğal Mineralli Su Ruhsatı İşlemleri</li> <li>• İdari Yaptırım ve Cezai İşlemler</li> </ul>
Atık Yönetimi Faaliyetleri	<ul style="list-style-type: none"> <li>• Kanalizasyon ve Arıtma Tesisi Hizmetleri</li> <li>• Katı Atık Hizmetleri</li> <li>• Hurda Araç Alımı</li> </ul>
Sağlık Faaliyetleri	<ul style="list-style-type: none"> <li>• İl Sınırları İçinde Sağlık Hizmet Binalarının Yapımı, Bakım Ve Onarımı, Makine Teçhizat Alımı</li> </ul>
Eğitim Faaliyetleri	<ul style="list-style-type: none"> <li>• İl Sınırları İçinde İlk ve Orta Öğretim Kurumlarının Arsa Temini, Binalarının Yapımı, Bakım ve Onarım İle Diğer İhtiyaçlarının Karşılmasına İlişkin Hizmetler</li> </ul>
Spor Faaliyetleri	<ul style="list-style-type: none"> <li>• Gençlik ve Spor Hizmetleri</li> </ul>
Kültür, Turizm ve Sosyal Faaliyetler	<ul style="list-style-type: none"> <li>• Kültür, Sanat ve Turizm Hizmetleri</li> <li>• Dezavantajlı Gruplara Yönelik Hizmetler</li> </ul>
Ekonomik İşler ve Hizmetler	<ul style="list-style-type: none"> <li>• İl Özel İdaresine Ait Araçların Kiralanması</li> <li>• Gayrimenkul Hizmetleri</li> </ul>

## 2.7. Paydaş Analizi

Tablo 9: İç Paydaş ve Dış Paydaş Listesi

SIRA NO	PAYDAŞ ADI	TÜRÜ	ÖNCELİKLİ PAYDAŞ
1	Valilik	İç Paydaş	X
2	İl Genel Meclisi	İç Paydaş	X
3	İl Encümeni	İç Paydaş	X
4	Genel Sekreterlik	İç Paydaş	X
5	İç Denetim Birimi	İç Paydaş	X
6	Hukuk Müşavirliği	İç Paydaş	X
7	Mali Hizmetler Müdürlüğü	İç Paydaş	X
8	İnsan Kaynakları ve Eğitim Müdürlüğü	İç Paydaş	X
9	Yazı İşleri Müdürlüğü	İç Paydaş	X
10	Destek Hizmetleri Müdürlüğü	İç Paydaş	X
11	Kültür ve Sosyal İşler Müdürlüğü	İç Paydaş	X
12	İmar ve Kentsel İyileştirme Müdürlüğü	İç Paydaş	X
13	Ruhsat Denetim Müdürlüğü	İç Paydaş	X
14	Yol ve Ulaşım Hizmetleri Müdürlüğü	İç Paydaş	X
15	Su ve Kanal Hizmetleri Müdürlüğü	İç Paydaş	X
16	Yatırım ve İnşaat Müdürlüğü	İç Paydaş	X
17	Acıgöl İlçe Özel İdare Müdürlüğü	İç Paydaş	X
18	Avanos İlçe Özel İdare Müdürlüğü	İç Paydaş	X
19	Derinkuyu İlçe Özel İdare Müdürlüğü	İç Paydaş	X
20	Gülşehir İlçe Özel İdare Müdürlüğü	İç Paydaş	X
21	Hacıbektaş İlçe Özel İdare Müdürlüğü	İç Paydaş	X
22	Kozaklı İlçe Özel İdare Müdürlüğü	İç Paydaş	X
23	Ürgüp İlçe Özel İdare Müdürlüğü	İç Paydaş	X
24	NEVJET	İç Paydaş	X
25	NEVPETAŞ	İç Paydaş	X
26	Koruma Uygulama ve Denetim Büroları (KUDEB)	İç Paydaş	X
27	MEDAŞ (Meram Elektrik Dağıtım A.Ş)	Dış Paydaş	X
28	Kaymakamlıklar	Dış Paydaş	X
29	İl Milli Eğitim Müdürlüğü	Dış Paydaş	X
30	İl Sağlık Müdürlüğü	Dış Paydaş	X
31	İl Afet ve Acil Durum Müdürlüğü	Dış Paydaş	X
32	İl Emniyet Müdürlüğü	Dış Paydaş	X
33	İl Tarım ve Orman Müdürlüğü	Dış Paydaş	X
34	Çevre ve Şehircilik İl Müdürlüğü	Dış Paydaş	X
35	Gençlik Hizmetleri ve Spor İl Müdürlüğü	Dış Paydaş	X
36	İl Kültür ve Turizm Müdürlüğü	Dış Paydaş	X
37	Aile ve Sosyal Politikalar İl Müdürlüğü	Dış Paydaş	X
38	Köylere Hizmet Götürme Birlikleri	Dış Paydaş	X

39	KAP-HİB (Kapadokya Turizm Bölgesi Altyapı Hizmet Birliği)	Dış Paydaş	X
40	Bakanlıklar	Dış Paydaş	X
41	Sayıştay	Dış Paydaş	
42	Kamu İhale Kurumu	Dış Paydaş	
43	Belediyeler	Dış Paydaş	
44	Nevşehir Hacı Bektaş Veli Üniversitesi	Dış Paydaş	
45	Ahiler Kalkınma Ajansı	Dış Paydaş	
46	İller Bankası	Dış Paydaş	X
47	Defterdarlık	Dış Paydaş	
48	İŞ-KUR	Dış Paydaş	
49	İl Jandarma Komutanlığı	Dış Paydaş	X
50	İl Göç İdaresi Müdürlüğü	Dış Paydaş	
51	Müftülük	Dış Paydaş	
52	Sanayi ve Teknoloji İl Müdürlüğü	Dış Paydaş	X
53	SGK İl Müdürlüğü	Dış Paydaş	
54	Ticaret İl Müdürlüğü	Dış Paydaş	
55	TKDK İl Koordinatörlüğü	Dış Paydaş	
56	Bankalar	Dış Paydaş	X
57	Dernekler	Dış Paydaş	
58	Sendikalar	Dış Paydaş	
59	Vakıflar	Dış Paydaş	
60	Sivil Toplum Örgütleri	Dış Paydaş	X
61	Siyasi Partiler	Dış Paydaş	
62	Organize Sanayi	Dış Paydaş	
63	Yazılı ve Görsel Basın	Dış Paydaş	
64	Muhtarlıklar	Dış Paydaş	X
65	KOP (Konya Ovası Projesi)	Dış Paydaş	
66	Kültür Varlıklarını Koruma Bölge Kurulu Müdürlüğü	Dış Paydaş	
67	Kayseri Rölöve ve Anıtlar Müdürlüğü	Dış Paydaş	
68	Maden Teknik Arama	Dış Paydaş	
69	Devlet Su İşleri 12.Bölge Müdürlüğü	Dış Paydaş	
70	Karayolları 6.Bölge Müdürlüğü	Dış Paydaş	
71	Maden ve Petrol İşleri Genel Müdürlüğü	Dış Paydaş	
72	Devlet Malzeme Ofisi	Dış Paydaş	
73	Makina ve Kimya Endüstrisi Kurumu	Dış Paydaş	
74	TÜİK	Dış Paydaş	
75	Türkiye Petrol Rafinerileri A.Ş.	Dış Paydaş	
76	Özel Sektör Kuruluşları	Dış Paydaş	
77	Vatandaşlar	Dış Paydaş	

## 2.8. PESTLE Analizi

Tablo 10: PESTLE Analizi

Etken	Tespit	Etkisi	İdareye Etkisi	Ne Yapılabilir?
Politik	Kadın istihdamını artırmaya yönelik hükümet politikalarının varlığı	Olumlu	Toplumsal cinsiyet eşitliğine duyarlı yönetim anlayışının gelişmesine katkı sağlayarak, toplumun her bir bireyinin ihtiyaçlarını gözeten kamu hizmeti anlayışını geliştirmesi.	İdare olarak kadın yönetici ve personel sayısı artırılabilir.
Ekonomik	Yatırımların uygulanmasında yeterli ödeneğin olmaması	Olumsuz	Projelerin gerçekleştirilememesi	Devlet, vatandaş ve özel sektör kuruluşlar dayanışma içerisinde projeleri gerçekleştirilebilir
Ekonomik	Kültür ve turizm potansiyelinin yüksek olması	Olumlu	İdare bütçesinde pay ayrılması	Kültür turizm potansiyelini artıracak projeler geliştirilebilir
Sosyo-kültürel	Kırsal bölgelerde kamu hizmetlerinden faydalanma konusunda fırsat eşitliğinin olmaması	Olumsuz	İdare bütçesinde pay ayrılması	İdare olarak sosyal projelere önem verilerek bu projeler geliştirilebilir.
Teknolojik	Teknolojik ürün kullanımının artması	Olumlu	Projelerde teknolojik ürünlerin kullanımıyla hizmetin hızlı, güvenli ve verimli olması	Teknolojik ürünlerin fayda-maliyet gözetilerek kullanımı sağlanabilir.
Teknolojik	Bilgiye ulaşmada teknolojinin öneminin artması.	Olumlu	İdare hizmetlerinin sunumunda hızın ve etkinliğin artırılması.	Personelin teknolojik gelişmelere ayak uydurması için eğitim verilebilir. Teknolojik donanım sağlanabilir.

Yasal	Özel idarelerin yetki ve sorumluluklarının geniş olması	Olumsuz	İdare hizmetlerinin sunumunda sorunlar ortaya çıkarması	Yasalarla verilen yetki ve sorumluluklar gözden geçirilebilir.
Yasal	Bağış ve yardımlarla gerçekleştirilen ve diğer kamu kurum ve kuruluşları ile ilgili yatırımlarda öngörüle bulunulamaması	Olumsuz	Yatırımların uygulanmasında ve bütçe uygulamalarında sorunlar ortaya çıkarması	Yasal düzenlemeler gözden geçirilebilir.
Yasal	Özel idarelerin bütçesinin kendi meclisince onaylanması	Olumlu	İdare hizmetlerinin sunumunda etkinliği artırması.	Özel idarelerin kamuoyu tarafından bilinmesi sağlanarak hizmet kalitesi yükseltilebilir.
Çevresel	Küresel ısınma nedeniyle su kaynaklarının azalması.	Olumsuz	Su ihtiyacı için yeni yöntem ve kaynakların bulunması.	Mevcut su kaynaklarının verimli kullanılması için toplum bilinçlendirilebilir. Güneş ve rüzgar gibi yenilenebilir kaynaklar kullanılmaya başlanabilir
Çevresel	Doğal kaynakların bilinçsiz ve yanlış kullanımı	Olumsuz	İdare bütçesinde pay ayrılması	Farkındalık çalışmalarını yapılarak bu konuda projeler geliştirilebilir.

## 2.9. GZFT Analizi

Tablo 11: Güçlü ve Zayıf Yönler

İÇ ÇEVRE	
GÜÇLÜ YÖNLER	ZAYIF YÖNLER
<ul style="list-style-type: none"><li>• İş ve işlemlerin mevzuata uygun şekilde gerçekleştirilmesi,</li><li>• Yasalarla yetki alanının belirlenmiş olması,</li><li>• Modern ve katılımcı yerel yönetim anlayışının belirlenmesi,</li><li>• İl yönetiminde valinin desteği,</li><li>• Karar alma ve uygulama yetkisinin olması,</li><li>• Mahalli idare bütçesinin ilin ihtiyaçlarına göre yapılması ve İl Genel Meclisince onaylanması,</li><li>• İlimizin kültür ve turizm açısından zengin olması,</li><li>• Her mevsimde turizme hizmet etmesi,</li><li>• Paydaşlarla ortak hareket etme gücü,</li><li>• İlçelerin yakın olması,</li><li>• Köylü devlet işbirliği,</li><li>• Hayırsever yurttaşların katkıları,</li><li>• Yapılan hizmetlerde, hizmet kalitesinin memnuniyet verici olması,</li><li>• İş birliği içerisinde çalıştığı diğer kurumlar ile ilişkilerin olumlu tutulması,</li><li>• Hizmet alanlar üzerinde sağlamış olduğu güven duygusu,</li><li>• Asfalt plent tesisinin olması,</li><li>• Araç bakım ve tamir atölyesinin olması.</li></ul>	<ul style="list-style-type: none"><li>• Personel sayısının yetersiz olması,</li><li>• Çalışanların motivasyon eksikliği, meslek içi eğitim yetersizliği,</li><li>• Nitelikli personel yetersizliği,</li><li>• Kadın yönetici ve personel sayısının az olması,</li><li>• Personel değerlendirmesinde ödül ceza sisteminin olmaması,</li><li>• Halkla ilişkiler ve tanıtım faaliyetinin yetersiz olması,</li><li>• Yavaş işleyen bürokrasi,</li><li>• Kaynak yetersizliği,</li><li>• Kurumlar arasında koordinasyon yetersizliği,</li><li>• Kurum içinde koordinasyon yetersizliği,</li><li>• İdaremize ait olan fiziksel ortam yetersizliği,</li><li>• İdaremiz hizmetlerinde yenilikçi yaklaşımların kısa sürede uygulamalara yansıtılmaması,</li><li>• AR-GE çalışmalarının yetersizliği,</li><li>• Hizmet amaçlı yapılan tesislerin idaremizce işletilmesinin zorluğu,</li><li>• Norm kadro ve mevzuattan kaynaklanan olumsuzluklar,</li><li>• Fiziksel ortam ve donanım yetersizliği,</li><li>• Arşiv kayıtlarının sayısal ortama geçmemesi,</li><li>• Meslek içi eğitimlerin ve diğer eğitimlerin olmaması,</li><li>• Sosyal tesislerin yetersizliği (spor tesisler, kreş vb. ),</li><li>• İş makineleri ve operatör yetersizliği.</li></ul>

**Tablo 12: Fırsatlar ve Tehditler**

<b>DIŞ ÇEVRE</b>	
<b>FIRSATLAR</b>	<b>TEHDİTLER</b>
<ul style="list-style-type: none"><li>• Cumhurbaşkanlığı sistemi ile bürokrasinin azalması ve kurumlar arası iletişimin güçlenmesi,</li><li>• Modern katılımcı yerel yönetim anlayışının benimsenmesi,</li><li>• İlimizin kültür ve turizm açısından zengin olması,</li><li>• İlimizin coğrafi konumu</li><li>• Sivil toplum kuruluşlarının varlığı,</li><li>• Teknolojik gelişmelerin hizmet kalitesini artırması ve hizmetlerin kolaylaştırılması,</li><li>• Sosyal devlet anlayışındaki olumlu gelişmeler,</li><li>• Kırsal alanlara olan yatırımın artması,</li><li>• Su kullanım bilincinin oluşması,</li><li>• Bilim ve teknikteki ilerlemeler sayesinde çok daha büyük ölçekli projelerin gerçekleştirilmesi,</li><li>• İlimiz merkezli kurulan kalkınma ajansının özel idareye mali, teknik konularda sağlayacağı faydalar,</li><li>• AB fonlarında yararlanılması,</li><li>• Yapılan alt yapı tesislerinin hatalı kullanılması ve korunmasından dolayı ekonomik ömrünün kısa olması.</li><li>• Tarım arazilerinin gittikçe parçalanması</li><li>• Yeni jeotermal kaynaklarının kullanıma açılması,</li><li>• Toprak reformu,</li><li>• Jeotermal ve maden kaynaklarının zenginliği</li><li>• Kamu hizmet sunumunda teknolojiden yararlanılarak hizmetlerin etkin gerçekleştirilmesi.</li></ul>	<ul style="list-style-type: none"><li>• Kanun ve yönetmeliklerin sıklıkla değişmesi,</li><li>• Çevre kirliliği,</li><li>• Doğal Kaynakların (su, toprak) bilinçsiz kullanımı</li><li>• Küresel ısınma ve kuraklık,</li><li>• Sanayinin gelişmemiş olması,</li><li>• Teknolojik gelişmelere yeterli düzeyde uyum sağlanamaması,</li><li>• Yatırımların plansız olarak gerçekleştirilmesi,</li><li>• Suyun etkin ve ekonomik kullanılmaması ve suyun ticarileşmesi konusunda yapılan çalışmalar.</li><li>• Kentleşme sürecinin hızlı bir şekilde devam etmesi,</li><li>• Petrol ürünlerinin fiyatlarının artması ile yapım, bakım işletme masraflarının artması,</li><li>• Girdi maliyetinin yüksek olması,</li><li>• Yıllık yağış miktarının oldukça düşük ve düzensiz olması,</li><li>• Doğal Afetler</li></ul>



# GELECEĐE BAKIŞ

### 3. GELECEĐE BAKIŐ

#### 3.1. Misyon

İlimiz genelinde yaŐam kalitesini yükseltmeyi temin etmek üzere; eĐitim, saĐlık, sosyal hizmetler, tarım, kùltür, turizm alanlarında ve yasayla kendisine verilen diĐer alanlarda hizmetlerini, Őeffaflık ve hesap verilebilirliĐi saĐlayacak Őekilde katılımcı, insan ve çözüm odaklı anlayıŐla yapmak.

#### 3.2. Vizyon

Hizmet sunulan alanın yaŐam kalitesini artırmak ve hayatını kolaylaŐtırmak.

#### 3.3. Temel DeĐerler

- Verimlilik, etkinlik ve tutumluluk,
- Öngörü,
- Yenilikçi ve duyarlı yönetim anlayıŐı,
- Őeffaflık, hesap verilebilirlik,
- İnsan ve çözüm odaklı olmak,
- Katılımcılık,
- Adaletli olmak,
- ÇaĐdaŐlık,
- Güvenilirlik,
- Sürdürülebilirlik.

# STRATEJİ GELİŐTİRME

## 4. STRATEJİ GELİŞTİRME

### 4.2. Hedef Kartları

PERFORMANS GÖSTERGELERİ	HEDEF ETKİSİ (%)	PLAN DÖNEMİ BAŞLANGIÇ DEĞERİ	1.YIL (2020)	2.YIL (2021)	3.YIL (2022)	4.YIL (2023)	5.YIL (2024)	İZLEME SIKLIĞI ***	RAPORLAMA SIKLIĞI ***
AMAÇ (A1)	Kırsalda ulaşımın hızlı ve güvenli bir şekilde sağlanabilmesi için yol ağıımızdaki bütün köy yollarının standartlarını artırmak.								
HEDEF (H.1.1)	Güvenli, konforlu ve kesintisiz yol ve ulaşım ağının tamamlanması ile trafik güvenliğinin sağlanarak, öncelikli grup yolları olmak üzere yol ve ulaşım ağının standardını geliştirmek.								
PG1.1.1 Bitümlü sıcak karışım (BSK) (Km)	35	0	10	10	10	10	10	Yılda bir	Yılda bir
PG1.1.2 I.Kat asfalt sathi kaplama (Km)	15	0	30	30	30	30	30	Yılda bir	Yılda bir
PG1.1.3 II.Kat asfalt sathi kaplama (Km)	15	0	100	105	105	105	105	Yılda bir	Yılda bir
PG1.1.4 Onarım yol standartlarının genişletilmesi (Km)	15	0	20	20	20	20	20	Yılda bir	Yılda bir
PG1.1.5 Asfalt bakım onarım (yama) (m³)	20	0	12.000	12.000	12.000	12.000	12.000	Yılda bir	Yılda bir

<b>SORUMLU BİRİM</b>	Yol ve Ulaşım Hizmetleri Müdürlüğü
<b>İŞBİRLİĞİ YAPILACAK BİRİM(LER)</b>	Su ve Kanal Hizmetleri, Destek Hizmetleri Müdürlüğü
<b>RİSKLER</b>	1- Personel eksikliği, 2- Doğal afetler, 3- Ağır tonaj trafiği (mermer ocakları, süt firmaları vb. işletmelere ait yük taşıma araçları).
<b>STRATEJİLER</b>	1- Yol ve ulaşım ağını geliştirmek için yol ağımızda bulunan yollarda BSK, I.kat ve II.kat asfalt sathi kaplama yapmak, 2- Yol ağımızdaki asfalt yolların bakım ve onarımını yapmak.
<b>MALİYET TAHMİNİ</b>	508.674.375,00.TL
<b>TESPİTLER</b>	İklim koşullarından dolayı bozulan ve uzun ömürlü olmayan yolların varlığı.
<b>İHTİYAÇLAR</b>	1- Yol bakım ve onarımlarının yapılması, 2- Yol standartlarının gelişen teknolojik imkanlar dahilinde daha uzun ömürlü olarak geliştirilmesi.

AMAÇ (A1)	Kırsalda ulaşımın hızlı ve güvenli bir şekilde sağlanabilmesi için yol ağıımızdaki bütün köy yollarının standartlarını artırmak.								
HEDEF (H.1.2)	Köy yollarındaki trafik seyrinde can ve mal güvenliğini ve yol sürüş konforunu yükseltmek.								
PERFORMANS GÖSTERGELERİ	HEDEF ETKİSİ (%)	PLAN DÖNEMİ BAŞLANGIÇ DEĞERİ	1.YIL (2020)	2.YIL (2021)	3.YIL (2022)	4.YIL (2023)	5.YIL (2024)	İZLEME SIKLIĞI ***	RAPORLAMA SIKLIĞI ***
PG1.2.1 Greyderli bakım, karla mücadele ve arazi yolu açma çalışması (Km)	40	0	2.500	2.500	2.500	2.500	2.500	Yılda bir	Yılda bir
PG1.2.2 Trafik işaret ve levha çalışmaları (Adet)	35	0	6.000	6.000	6.000	6.000	6.000	Yılda bir	Yılda bir
PG1.2.3 Köy yollarımıza otokorkuluk konulması. Yol çizgi boyası yapılması (m)	15	0	1.000	1.250	1.250	1.250	1.250	Yılda bir	Yılda bir
PG1.2.4 Tesviye ve ham yolların iyileştirilmesi (Km).	5	0	7	7	7	7	7	Yılda bir	Yılda bir
PG2.5 Köy İçi Yolların parke taş veya beton yol yapımı(m <sup>2</sup> ) (bütçe dışı).	5	0	50.000	50.000	50.000	50.000	50.000	Yılda bir	Yılda bir

<b>SORUMLU BİRİM</b>	Yol ve Ulaşım Hizmetleri Müdürlüğü
<b>İŞBİRLİĞİ YAPILACAK BİRİM(LER)</b>	Su ve Kanal Hizmetleri, Destek Hizmetleri Müdürlükleri
<b>RİSKLER</b>	1- Personel eksikliği, 2- Doğal afetler, 3- Ağır tonaj trafiği (mermer ocakları, süt firmaları vb. işletmelere ait yük taşıma araçları).
<b>STRATEJİLER</b>	1- Yol ağımızda bulunan yollarda can ve mal güvenliğini sağlamak, 2- Kışın kesintisiz ulaşım sunmak, 3- Arazi yollarını iyileştirerek çiftçilerin tarım arazilerine ulaşımının konforunu artırmak, 4- Köy içi yollarda ihtiyaç olan yerlerde beton kilitli parke ile döşenmesine yardımcı olmak.
<b>MALİYET TAHMİNİ</b>	37.076.710,00.TL
<b>TESPİTLER</b>	İklim koşullarından dolayı bozulan ve uzun ömürlü olmayan yolların varlığı.
<b>İHTİYAÇLAR</b>	1- Yol bakım ve onarımlarının yapılması, 2- Yol standartlarının gelişen teknolojik imkanlar dahilinde daha uzun ömürlü olarak geliştirilmesi.

AMAÇ (A2)	İlimiz köylerinde yaşam kalitesini artırmak için alt yapı çalışmalarını tamamlamak ve tarımda kalkınmayı sağlamak.								
HEDEF (H.2.1)	Köylerimizde programlı bir atık sistemi ile temiz bir çevre oluşturmak.								
PERFORMANS GÖSTERGELERİ	HEDEF ETKİSİ (%)	PLAN DÖNEMİ BAŞLANGIÇ DEĞERİ	1.YIL (2020)	2.YIL (2021)	3.YIL (2022)	4.YIL (2023)	5.YIL (2024)	İZLEME SIKLIĞI ***	RAPORLAMA SIKLIĞI ***
PG2.1.1 İhale usulü ile yeni kanalizasyon hattı yapılması(km).	40		15	15	15	15	15	Yılda bir	Yılda bir
PG2.1.2 Yıllık yapılacak kanalizasyon bakım onarım ve fosseptik boşaltılma sayısı.	25		250	300	350	400	450	Yılda bir	Yılda bir
PG2.1.3 Katı atık toplama yapılan köy sayısı.	25		153	153	153	153	153	Yılda bir	Yılda bir
PG2.1.4 Kızılırmak simulium mücadelesinde ilaçlama yapılacak mesafe(km).	5		25	25	25	25	25	Yılda bir	Yılda bir
PG2.1.5 Biyosidal ilaçlama yapılacak köy sayısı.	5		153	153	153	153	153	Yılda bir	Yılda bir



SORUMLU BİRİM	Su ve Kanal Hizmetler Müdürlüğü
İŞBİRLİĞİ YAPILACAK BİRİM(LER)	-
RİSKLER	1-Kanalizasyon hatlarının şahıs arazilerinden geçmesi durumunda geçiş izni verilmemesi, 2-Arazi topoğrafyasının atık suyun uzaklaştırılmasına engel olması, 3-Kanalizasyon şebekesi arıtma tesisi ile sonlandırılmadığında çevre kirliliğine sebep olması, 4-Köylerde hayvan ahırlarının giderlerinin kanalizasyon hattına verilmesi nedeniyle hatların tıkanması.
STRATEJİLER	1-İhale usulü ile ödenek temini halinde kanalizasyon şebekesi yapılması, 2-İlimizde kurum iş makine ve ekipmanları ile bakım onarım ve foseptik boşaltma işleri yapılması, 3-Köylerde katı atıkların (çöp) toplanması, 4-Köylerde biyosidal ilaçlama yapılması, 5-Irmak kenarında simulium mücadelesi yapılması.
MALİYET TAHMİNİ	30.000.000,00.TL
TESPİTLER	Kanalizasyon şebekelerinin arıtma tesisi ile sonlandırılması gerekirken, arıtma tesisinin yapım maliyeti ve işletme maliyeti çok yüksek olması, köyde işletmeyi yapacak kimsenin bulunamaması nedeniyle arıtma tesislerinin yapılamaması.
İHTİYAÇLAR	1-Yeterli ödeneğin sağlanması, 2-Teknik personel ve hizmet personelinin istihdamı.

AMAÇ (A2)	İlimiz köylerinde yaşam kalitesini artırmak için alt yapı çalışmalarını tamamlamak ve tarımda kalkınmayı sağlamak.								
HEDEF (H.2.2)	Köylerimizde temiz içme suyunu insanlara ulaştırmak ve su kaynaklarını korumak.								
PERFORMANS GÖSTERGELERİ	HEDEF ETKİSİ (%)	PLAN DÖNEMİ BAŞLANGIÇ DEĞERİ	1.YIL (2020)	2.YIL (2021)	3.YIL (2022)	4.YIL (2023)	5.YIL (2024)	İZLEME SIKLIĞI ***	RAPORLAMA SIKLIĞI ***
PG2.2.1 Kaliteli içme suyu elde etmek için yapılacak etüt sayısı.	10		10	10	10	10	10	Yılda bir	Yılda bir
PG2.2.2 Drenajdan ve cazibeli hatlarla içme suyu temin edilen köy sayısı.	15		5	5	5	5	5	Yılda bir	Yılda bir
PG2.2.3 Mevcut kuyulardan su numunesi alarak su kalitesi hakkında bilgi edinilecek kaynak sayısı.	5		5	10	5	10	5	Yılda bir	Yılda bir
PG2.2.4 İçme suyu şebeke/isale hattı yapılacak köy sayısı.	40		10	10	10	10	10	Yılda bir	Yılda bir
PG2.2.5 Yapılacak içme suyu depo sayısı.	5		3	3	3	3	3	Yılda bir	Yılda bir
PG2.2.6 Yapılacak içme suyu arıtma sistemi sayısı.	5		2	2	2	2	2	Yılda bir	Yılda bir
PG2.2.7 Açılacak içme suyu sondaj (ENH, terfi, isale hattı dahil) sayısı.	20		10	10	10	10	10	Yılda bir	Yılda bir

<b>SORUMLU BİRİM</b>	Su ve Kanal Hizmetler Müdürlüğü
<b>İŞBİRLİĞİ YAPILACAK BİRİM(LER)</b>	-
<b>RİSKLER</b>	1-Köylerde içme suyu elektrik bedelinin ödenmemesi durumunda projenin atıl kalması, 2-Yaz aylarında köy içerisinde içme suyu ile bahçe sulaması yapılması nedeniyle yük sek kottaki evlere suyun yetersiz kalması.
<b>STRATEJİLER</b>	1-Köylerimizde kaliteli içme ve kullanma suyu için etütler yapılması, 2-Drenajdan ve cazibeli hatlarla içme suyu temin etmek, 3-Yer altı suyu etütlerinde çevrede açılmış mevcut kuyulardan su numunesi alarak su kalitesi hakkında bilgi edinilmesi, 4-İçilebilir su kaynaklarının bulunması halinde köye suyu getirecek proje hazırlanması, 5-İçme suyuna elverişli kaynak bulunamadığı zorunlu durumlarda arıtma tesisi yapılması.
<b>MALİYET TAHMİNİ</b>	60.375.000,00.TL
<b>TESPİTLER</b>	1-Köylerde içme suyunda akıllı saat uygulamasına geçilerek su sarfiyatının ve kaçak kullanımın önüne geçilmesi, 2-İçme suyunun sulama suyu olarak kullanılmasının engellenmesi.
<b>İHTİYAÇLAR</b>	1- Yeterli ödenek temin edilmesi, 2- Projelerin gerçekleştirilmesi için ekip, ekipman ve malzemenin temini.

AMAÇ (A2)	İlimiz köylerinde yaşam kalitesini artırmak için alt yapı çalışmalarını tamamlamak ve tarımda kalkınmayı sağlamak.								
HEDEF (H.2.3)	Su kaynaklarının verimli kullanılması için çiftçileri bilgilendirip yağmurlama ve damla sulamaya geçmek.								
PERFORMANS GÖSTERGELERİ	HEDEF ETKİSİ (%)	PLAN DÖNEMİ BAŞLANGIÇ DEĞERİ	1.YIL (2020)	2.YIL (2021)	3.YIL (2022)	4.YIL (2023)	5.YIL (2024)	İZLEME SIKLIĞI ***	RAPORLAMA SIKLIĞI ***
PG2.3.1 Su kaynaklarının etkin ve sürdürülebilir kullanımına dair bilgilendirme yapılan köy sayısı.	10		100	100	100	100	100	Yılda bir	Yılda bir
PG2.3.2 Su kaynaklarının tesbiti ve yapılan etüt sayısı.	10		5	5	5	5	5	Yılda bir	Yılda bir
PG2.3.3 Sulu tarım konusunda bilgilendirme yapılan köy sayısı.	10		100	100	100	100	100	Yılda bir	Yılda bir
PG2.3.4 Havuz, bent ve HES santrallerinden kapalı sistem sulama projeleri yapılan köy sayısı.	50		5	5	5	5	5	Yılda bir	Yılda bir
PG2.3.5 Sulama projelerini kullanan köylerde onarım yapılan köy sayısı.	20		3	3	3	3	3	Yılda bir	Yılda bir

<b>SORUMLU BİRİM</b>	Su ve Kanal Hizmetler Müdürlüğü
<b>İŞBİRLİĞİ YAPILACAK BİRİM(LER)</b>	Konya Ovası Projesi (KOP)
<b>RİSKLER</b>	1-Projesi hazırlanmış sulama projelerinde kullanılacak su kaynağının zaman içerisinde kurumması, 2-Su ve toprak kaynaklarının bilinçsiz kullanımı.
<b>STRATEJİLER</b>	<p>1- Sulama altyapısının işletme ve yönetiminin katılımcı mekanizmalarla gerçekleştirilmesi sağlanacak, toprak ve su kaynaklarının etkin ve sürdürülebilir kullanımı için üreticilere yönelik programlar uygulamaya konulacaktır.</p> <p>2- Sulama suyu kaynaklarının tesbiti, fizibilite ve proje çalışmalarının yapılması.</p> <p>3- Her yıl yatırım programı uygulamaları sonucu sulamaya açılan sahalardaki arazi sahiplerinin sulu tarım konusunda bilgilendirilmesi.</p> <p>4- KOP projesi kapsamında sulama projelerini gerçekleştirmek</p> <p><b>Açıklama:</b> KOP projesi dahilinde 2020-2024 yılları arasında yeterli ödenek temin edilmesi halinde</p> <p><b>A-</b>Havuzdan Kapalı sistem Sulama(Ürgüp-Sarıhıdır köyü)(Projesi Hazır)</p> <p><b>B-</b>Havuzdan Kapalı Sistem Sulama Tesisi(Gülşehir Şahinler Köyü)(Projesi Hazır)</p> <p><b>C-</b>Bentten Kapalı Sistem Sulama Tesisi(Kozaklı Kalecik Köyü)(Projesi Hazır)</p> <p><b>D-</b>HES Kanalından Kapalı Sistem Sulama Tesisi(Gülşehir-Tuzköy)(Projesi Hazır)</p> <p><b>E-</b>Bentten Kapalı Sistem Sulama Tesisi(Ürgüp -Taşkınpaşa Köyü)(Projesi Hazır)</p> <p><b>F-</b>Kapalı Sistem Sulama(Ürgüp-Karain Köyü) (Projesi Hazır)</p> <p><b>G-</b>HİS Göleti Yapımı (Acıgöl -Kurugöl)(Projesi Hazır)</p> <p><b>H-</b>Havuzdan Kapalı Sistem Sulama Tesisi(Gülşehir Civelek Köyü)(Projesi Hazır)</p> <p><b>I-</b>HİS Göleti Yapımı(Acıgöl-Topaç Köyü)(Projesi Hazır)</p> <p><b>J-</b>Şehit Halil GÜN Göleti(Avanos-Bozca Köyü)(Projesi Hazır)</p> <p><b>K-</b>Şehit Halil GÜN Kapalı Sistem Sulama(Avanos-Bozca Köyü)(Projesi Hazır)</p> <p><b>L-</b>Bentten Kapalı Sistem Sulama Tesisi(Gülşehir Alemlı Köyü)(Projesi Hazır)</p> <p><b>M-</b>Bentten Kapalı Sistem Sulama Tesisi(Kozaklı-Hacıfakılı Köyü)(Projesi yapılacak) <b>N-</b>Bentten Kapalı Sistem Sulama Tesisi(Merkez Nar Kasabası)(Projesi yapılacak)</p> <p>5- Uygulaması yapılmış sulama projelerinde onarım ihtiyaçlarının gerçekleştirilmesi</p>

MALİYET TAHMİNİ	53.000.000,00.TL
TESPİTLER	1-İlimizde sulanabilecek olduğu halde sulanamayan arazi ekilebilir arazilerin %15'dir. Bu alanların sulanması hem ilimiz hem ülke ekonomisi açısından önem arz etmektedir.
İHTİYAÇLAR	1-Mali kaynağın sağlanması. 2-Yeterli teknik ve hizmet personelinin sağlanması.

AMAÇ (A3)	Paydaş kurumla işbirliği içerisinde kamu yatırımlarında kaliteyi artırmak.								
HEDEF (H.3.1)	Eğitim kurumlarında fiziki standartları ve donanım standartlarını yükseltmek.								
PERFORMANS GÖSTERGELERİ	HEDEF ETKİSİ (%)	PLAN DÖNEMİ BAŞLANGIÇ DEĞERİ	1.YIL (2020)	2.YIL (2021)	3.YIL (2022)	4.YIL (2023)	5.YIL (2024)	İZLEME SIKLIĞI ***	RAPORLAMA SIKLIĞI ***
PG3.1.1 Yeni yapılan okul öncesi/temel eğitim/orta öğretim/teknik lise bina sayısı.	50	0	4	3	3	3	3	Yılda bir	Yılda bir
PG3.1.2 Bakım onarımı yapılan okul sayısı.	30	0	50	50	50	50	50	Yılda bir	Yılda bir
PG3.1.3 Teknik donanım, araç gereç desteği sağlanan okul sayısı.	10	0	5	5	5	5	5	Yılda bir	Yılda bir

<b>SORUMLU BİRİM</b>	Yatırım ve İnşaat Müdürlüğü (PG3.1.1, PG3.1.2) , Destek Hizmetleri Müdürlüğü (PG3.1.3)
<b>İŞBİRLİĞİ YAPILACAK BİRİM(LER)</b>	-
<b>RİSKLER</b>	1- Doğal afetler, 2- Kamulaştırma vb. nedenlerden dolayı uygun alanın zamanında temin edilememesi, 3- Ödenek yetersizliğinden dolayı gerekli sayıda okula hizmet edilememesi.
<b>STRATEJİLER</b>	Eğitim kurumlarında ergonomik projeler üretilerek hizmet kalitesi artırılacaktır.
<b>MALİYET TAHMİNİ</b>	-
<b>TESPİTLER</b>	1- Eğitim verilecek derslik sayısının ihtiyacı karşılamaması, 2- Nüfus yoğunluğu bulunan mahallelerde okul alanlarının yetersiz kalması, 3- Mevcut okulların bakım ve onarıma ihtiyacının olması.
<b>İHTİYAÇLAR</b>	1- Eğitim verilecek derslik sayısının ihtiyacı karşılamaması, 2- Nüfus yoğunluğu bulunan mahallelerde okul alanlarının yetersiz kalması, 3- Mevcut okulların bakım ve onarıma ihtiyacının olması.



AMAÇ (A3)	Paydaş kurumla işbirliği içerisinde kamu yatırımlarında kaliteyi artırmak.								
HEDEF (H.3.2)	Vatandaşların ihtiyaç ve beklentilerine uygun sağlık hizmeti kalitesini yükseltmek.								
PERFORMANS GÖSTERGELERİ	HEDEF ETKİSİ (%)	PLAN DÖNEMİ BAŞLANGIÇ DEĞERİ	1.YIL (2020)	2.YIL (2021)	3.YIL (2022)	4.YIL (2023)	5.YIL (2024)	İZLEME SIKLIĞI ***	RAPORLAMA SIKLIĞI ***
PG3.2.1 Yeni aile sağlık merkezleri bina sayısı.	50	0	2	2	2	1	1	Yılda bir	Yılda bir
PG3.2.2 Bakım ve onarımı yapılan sağlık birimi sayısı.	40	0	3	3	3	3	3	Yılda bir	Yılda bir
PG3.2.3 Teknik donanım, araç ve gereç desteği sağlanan sağlık birimi sayısı.	10	0	2	2	2	2	2	Yılda bir	Yılda bir
SORUMLU BİRİM	Yatırım ve İnşaat Müdürlüğü (PG3.2.1, PG3.2.2), Destek Hizmetleri Müdürlüğü (PG3.2.3)								
İŞBİRLİĞİ YAPILACAK BİRİM(LER)	-								
RİSKLER	Doğal afetler								
STRATEJİLER	1- Sağlık hizmetlerine yönelik bina yapım ve onarımlarının desteklenmesi, 2- Sağlık hizmetlerine yönelik araç ve donanım eksiklikleri giderilecektir.								
MALİYET TAHMİNİ	-								
TESPİTLER	1- Sağlık hizmeti verilen alanların bakım ve onarım ihtiyacı, 2- Sağlık hizmetleri için araç ve donanım ihtiyacının olması.								
İHTİYAÇLAR	1- Sağlık hizmeti verilen alanların bakım ve onarımlarının yapılması, 2- Sağlık hizmetleri için araç ve donanım ihtiyacının karşılanması.								

AMAÇ (A3)	Paydaş kurumla işbirliği içerisinde kamu yatırımlarında kaliteyi artırmak.									
HEDEF (H.3.3)	Emniyet Müdürlüğü ve Jandarma Komutanlığının ilimizde güvenlik faaliyetlerini sürdürdüğü hizmet binaları alt ve üst yapılarında standartları yükseltmek.									
PERFORMANS GÖSTERGELERİ	HEDEF ETKİSİ (%)	PLAN DÖNEMİ BAŞLANGIÇ DEĞERİ	1.YIL (2020)	2.YIL (2021)	3.YIL (2022)	4.YIL (2023)	5.YIL (2024)	İZLEME SIKLIĞI ***	RAPORLAMA SIKLIĞI ***	
PG3.3.1 Bakım ve onarımı yapılan Emniyet Müdürlüğü bina sayısı.	50	0	3	3	3	3	3	Yılda bir	Yılda bir	
PG3.3.2 Bakım ve onarımı yapılan Jandarma Komutanlığı bina sayısı.	40	0	3	3	3	3	3	Yılda bir	Yılda bir	
PG3.3.3 Donatım, araç gereç desteği yapılan Emniyet Müdürlüğü ve Jandarma Komutanlığı şube sayısı.	10	0	2	2	2	2	2	Yılda bir	Yılda bir	
SORUMLU BİRİM	Yatırım ve İnşaat Müdürlüğü (PG3.3.1, PG 3.3.2), Destek Hizmetleri Müdürlüğü (PG3.3.3)									
İŞBİRLİĞİ YAPILACAK BİRİM(LER)	-									
RİSKLER	Doğal afet									
STRATEJİLER	1- Güvenlik hizmetlerine yönelik bina yapım ve onarımları desteklenecektir, 2- Güvenlik hizmetlerine yönelik araç ve donanım eksiklikleri giderilecektir.									
MALİYET TAHMİNİ	-									
TESPİTLER	1- Güvenlik hizmeti verilen alanların bakım ve onarım ihtiyacı, 2- Güvenlik hizmetleri için araç ve donanım ihtiyacının olması.									
İHTİYAÇLAR	1- Güvenlik hizmeti verilen alanların bakım ve onarımlarının yapılması, 2- Güvenlik hizmetleri için araç ve donanım ihtiyacının karşılanması.									

AMAÇ (A3)	Paydaş kurumla işbirliği içerisinde kamu yatırımlarında kaliteyi artırmak.								
HEDEF (H.3.4)	Valilik ve Kaymakamlıklara bağlı hizmet binalarının kalitesini artırmak.								
PERFORMANS GÖSTERGELERİ	HEDEF ETKİSİ (%)	PLAN DÖNEMİ BAŞLANGIÇ DEĞERİ	1.YIL (2020)	2.YIL (2021)	3.YIL (2022)	4.YIL (2023)	5.YIL (2024)	İZLEME SIKLIĞI ***	RAPORLAMA SIKLIĞI ***
PG3.4.1 Valilik bünyesinde bakım ve onarımı yapılan/yeni yapılan hizmet binası sayısı.	50	0	2	1	1	1	1	Yılda bir	Yılda bir
PG3.4.2 Kaymakamlık bünyesinde bakım ve onarımı yapılan/yeni yapılan hizmet binası sayısı.	40	0	1	1	1	1	1	Yılda bir	Yılda bir
PG3.4.3 Teknik destek sağlanan, araç ve gereç desteği yapılan hizmet binası sayısı.	10	0	2	2	2	2	2	Yılda bir	Yılda bir
SORUMLU BİRİM	Yatırım ve İnşaat Müdürlüğü (PG3.4.1, PG3.4.2), Destek Hizmetleri Müdürlüğü (PG3.4.3)								
İŞBİRLİĞİ YAPILACAK BİRİM(LER)	-								
RİSKLER	Doğal afetler								
STRATEJİLER	1- Vatandaşların hizmet binalarını daha verimli kullanabilmesi için gerekli revizelerin yapılması, 2- Engelli vatandaşların hizmet alabileceği birimlere erişebilirliğinin sağlanması.								
MALİYET TAHMİNİ	-								
TESPİTLER	1- Mevcut binaların bakım onarım ihtiyacı, 2- Engelli vatandaşların hizmet alabileceği birimlere erişebilirliğinin zor olması.								
İHTİYAÇLAR	1- Mevcut binaların bakım onarım ihtiyacı giderilmesi, 2- Engelli vatandaşların hizmet alabileceği birimlere erişebilirliğinin sağlanması.								

AMAÇ (A4)	Mekansal gelişimi sağlamak ve yaşam kalitesini artırmak.								
HEDEF (H.4.1)	Yerleşme yerleri ile bu yerlerdeki yapılaşmaların plan, fen, sağlık ve çevre şartlarına göre uygun teşekkülünü sağlamak.								
PERFORMANS GÖSTERGELERİ	HEDEF ETKİSİ (%)	PLAN DÖNEMİ BAŞLANGIÇ DEĞERİ	1.YIL (2020)	2.YIL (2021)	3.YIL (2022)	4.YIL (2023)	5.YIL (2024)	İZLEME SIKLIĞI ***	RAPORLAMA SIKLIĞI ***
PG4.1.1 Kamulaştırma (adet)	30%	0	3	3	3	3	3	Yılda bir	Yılda bir
PG4.1.2 Planlama ve köy yerleşik tespiti (adet)	30%	0	3+2	3+2	3+2	3+2	2+2	Yılda bir	Yılda bir
PG4.1.3 Ruhsat ve yapı kullanma talebi (%)	40%	0	100	100	100	100	100	Yılda bir	Yılda bir
SORUMLU BİRİM	İmar ve Kentsel İyileştirme Müdürlüğü.								
İŞBİRLİĞİ YAPILACAK BİRİM(LER)	Destek Hizmetleri Müdürlüğü, Yatırım ve İnşaat Müdürlüğü, Yol ve Ulaşım Hizmetleri Müdürlüğü.								
RİSKLER	1- Doğal afetler, 2- Vatandaşların mevzuata aykırı, izinsiz ve kaçak uygulamaları, 3- İzinsiz ve kaçak uygulamalar yasallaştırılırken yerindeki ile örtüşmeyen izin dosyaları.								
STRATEJİLER	Mekânsal gelişimlerin planlama ve mevzuata uygun olarak sağlanması ve vatandaşa yansıtılması.								
MALİYET TAHMİNİ	37.250.000,00.TL								
TESPİTLER	Ruhsatsız ve fen-sanat-sağlık kurallarına göre yapılmamış yapıların çoğunlukta olması ve vatandaşların bu konuda bilinçsiz olması.								
İHTİYAÇLAR	1- Mekânsal gelişim için önce vatandaş bilincinin geliştirilmesi, 2- Yapılacak olan yapıların fen-sanat-sağlık kurallarına uygun olması, 3- Yapılacak olan yapılara mevzuata uygun olarak ruhsat düzenlemesinin yapılması.								

AMAÇ (A5)	Yer altı kaynaklarının etkin ve verimli şekilde değerlendirilmesini sağlamak.								
HEDEF (H.5.1)	Jeotermal kaynakların ve maden sahalarının standartlara uygunluğunu sağlamak.								
PERFORMANS GÖSTERGELERİ	HEDEF ETKİSİ (%)	PLAN DÖNEMİ BAŞLANGIÇ DEĞERİ	1.YIL (2020)	2.YIL (2021)	3.YIL (2022)	4.YIL (2023)	5.YIL (2024)	İZLEME SIKLIĞI ***	RAPORLAMA SIKLIĞI ***
PG5.1.1 Jeotermal kaynaklar ile doğal mineralli suların arama ve işletme ruhsat sahalarının denetimi (Adet)	33	0	40	45	50	55	60	Yılda bir	Yılda bir
PG5.1.2 Maden sahalarının denetiminin yapılması (Adet)	34	0	40	50	60	70	80	Yılda bir	Yılda bir
PG5.1.3 Sıhhi ve gayrisıhhi müessese ruhsatlarının denetiminin yapılması (Adet)	33	0	10	20	30	40	50	Yılda bir	Yılda bir
SORUMLU BİRİM	Ruhsat ve Denetim Müdürlüğü								
İŞBİRLİĞİ YAPILACAK BİRİM(LER)	Mali Hizmetler Müdürlüğü								
RİSKLER	1- Doğal afetler, 2- Olumsuz iklim şartları.								
STRATEJİLER	1- İş yeri açma ve çalışma ruhsatları, 2- Maden sahaları, jeotermal kaynaklar ve doğal mineralli sulara ait arama, 3- İşletme ruhsatlarının denetlenmesi ve kanunlara uymayanlara idari para cezalarının verilmesi.								
MALİYET TAHMİNİ	-								
TESPİTLER	1- Ruhsatsız iş yerlerinin olması, 2- Maden sahalarının kanunlara aykırı işletilmesi.								
İHTİYAÇLAR									

AMAÇ (A6)	Kültür, turizm ve sosyal hizmetleri desteklemek.								
HEDEF (H.6.1)	Spor faaliyetlerini desteklemek.								
PERFORMANS GÖSTERGELERİ	HEDEF ETKİSİ (%)	PLAN DÖNEMİ BAŞLANGIÇ DEĞERİ	1.YIL (2020)	2.YIL (2021)	3.YIL (2022)	4.YIL (2023)	5.YIL (2024)	İZLEME SIKLIĞI ***	RAPORLAMA SIKLIĞI ***
PG6.1.1 Yeni yapılan veya onarımı yapılan spor tesisi sayısı.	60	0	1	1	1	1	1	Yılda bir	Yılda bir
PG6.1.2 Gençlik ve spor faaliyetlerine sağlanan teknik ve donanım desteği sayısı.	40	0	1	1	1	1	1	Yılda bir	Yılda bir
SORUMLU BİRİM	Yatırım ve İnşaat Müdürlüğü (PG6.1.1), Destek Hizmetleri Müdürlüğü (PG6.1.2)								
İŞBİRLİĞİ YAPILACAK BİRİM(LER)	-								
RİSKLER	Doğal afetler								
STRATEJİLER	1- Gençlik ve spor merkezi sayısının artırılması, 2- Yürüyüş ve spor faaliyetlerinin desteklenmesi, 3- Sporun teşvik edilmesi için amatör sporculara malzeme temin edilmesi.								
MALİYET TAHMİNİ	-								
TESPİTLER	1- Mevcut spor tesislerin bakım ve onarım ihtiyacı, 2- Spor faaliyetleri için araç ve donanım ihtiyacının olması.								
İHTİYAÇLAR	1- Mevcut spor tesislerin bakım ve onarımlarının yapılması, 2- Spor faaliyetleri için araç ve donanım ihtiyaçlarının karşılanması.								

AMAÇ (A6)	Kültür, turizm ve sosyal hizmetleri desteklemek								
HEDEF (H.6.2)	Sosyal hizmet, rehabilitasyon ve bakım hizmeti kalitesini yükseltmek.								
PERFORMANS GÖSTERGELERİ	HEDEF ETKİSİ (%)	PLAN DÖNEMİ BAŞLANGIÇ DEĞERİ	1.YIL (2020)	2.YIL (2021)	3.YIL (2022)	4.YIL (2023)	5.YIL (2024)	İZLEME SIKLIĞI ***	RAPORLAMA SIKLIĞI ***
PG6.2.1 Bakım ve onarımı yapılan rehabilitasyon merkezi sayısı.	20	0	2	2	2	2	2	Yılda bir	Yılda bir
PG6.2.2 Bakım ve onarımı yapılan kadın konuk evi, huzurevi sayısı.	20	0	3	3	3	3	3	Yılda bir	Yılda bir
PG6.2.3 Bakım ve onarımı yapılan kültür merkezi, kütüphane sayısı.	40	0	3	3	3	3	3	Yılda bir	Yılda bir
PG6.2.4 Bakım ve onarımı yapılan din hizmetleri bina sayısı.	20	0	1	1	1	1	1	Yılda bir	Yılda bir

<b>SORUMLU BİRİM</b>	Yatırım ve İnşaat Müdürlüğü
<b>İŞBİRLİĞİ YAPILACAK BİRİM(LER)</b>	-
<b>RİSKLER</b>	Doğal afetler
<b>STRATEJİLER</b>	1- Engelli ve yaşlıların sosyal faaliyet alanlarının kalitesinin artırılması, 2- Mevcut kültür merkezlerinin gerekli onarım ihtiyaçlarının karşılanması, 3- Okuma kültürünü yaygınlaştırmak adına kütüphanelerin fiziki şartlarının iyileştirilmesi, 4- Korumaya ve bakıma muhtaçların sosyal ve ekonomik yönden desteklenmesi.
<b>MALİYET TAHMİNİ</b>	-
<b>TESPİTLER</b>	1- Engelli ve yaşlıların sosyal faaliyet alanlarının onarıma ihtiyaç duyması, 2- Mevcut kültür merkezlerinin onarım ihtiyacı, 3- Okuma kültürünü yaygınlaştırmak adına kütüphanelerin fiziki şartları yetersiz kalması, 4- Korumaya ve bakıma muhtaç insanlar sosyal ve ekonomik yönden desteğe ihtiyaç olması.
<b>İHTİYAÇLAR</b>	1- Engelli ve yaşlıların sosyal faaliyet alanlarında erişebilirliğin artırılması, 2- Mevcut kültür merkezlerinin onarım ihtiyacının karşılanması, 3- Okuma kültürünü yaygınlaştırmak adına kütüphanelerin fiziki şartlarının iyileştirilmesi, 4- Korumaya ve bakıma muhtaç insanlar sosyal ve ekonomik yönden desteğe ihtiyaç olması.



AMAÇ (A6)	Kültür, turizm ve sosyal hizmetleri desteklemek.								
HEDEF (H.6.3)	Bölgenin kültür mirası tarihi yapılarının korunması ve dezavantajlı grupların desteklenmesi için sosyal projeler geliştirilerek toplum refahını artırmak ve kültür turizme katkı sunmak.								
PERFORMANS GÖSTERGELERİ	HEDEF ETKİSİ (%)	PLAN DÖNEMİ BAŞLANGIÇ DEĞERİ	1.YIL (2020)	2.YIL (2021)	3.YIL (2022)	4.YIL (2023)	5.YIL (2024)	İZLEME SIKLIĞI ***	RAPORLAMA SIKLIĞI ***
PG6.3.1 Restore edilen veya çevre düzenlemesi yapılan tarihi ve kültürel değere sahip yapıların sayısı	30		4	5	5	5	5	Yılda bir	Yılda bir
PG6.3.2 Dezavantajlı bölgeler/kişiler için geliştirilen proje sayısı/desteklenen kişi sayısı	25		1/50	1/70	2/100	2/200	2/300	Yılda bir	Yılda bir
PG6.3.3 Toplumsal bilinci ve refahı geliştirmek için yapılan faaliyet sayısı/ eğitim sayısı/ulaşılabilir kişi sayısı	25		4/2/100	5/2/120	5/3/150	5/3/170	5/4/200	Yılda bir	Yılda bir
PG6.3.4 Desteklediğimiz, paydaş olduğumuz/ proje desteğine başvurduğumuz kurum/kuruluş/proje sayısı	10		2/2	3/3	4/3	4/3	5/4	Yılda bir	Yılda bir
PG6.3.5 Mikrokredi ile desteklenen kişi sayısı.	10		25	25	25	25	25	Yılda bir	Yılda bir

<b>SORUMLU BİRİM</b>	Kültür ve Sosyal İşler Müdürlüğü
<b>İŞBİRLİĞİ YAPILACAK BİRİM(LER)</b>	Destek Hizmetleri Müdürlüğü, Mali Hizmetler Müdürlüğü
<b>RİSKLER</b>	1- Projelerin geliştirilmesinde ödenek yetersizliği. 2- Projelerin sürdürülebilirliğine katkı sunacak personel yetersizliği. 3- Uzayan bürokratik süreçler. 4- Kültür turizm çalışmalarının göstergesi hakkında öngörülebilir bulunulamaması.
<b>STRATEJİLER</b>	1- Atıl durumdaki tarihi yapıların toplumsal gelişime katkı sunacak sosyal alanlara dönüştürülmesi. 2- Bölgelere veya kişilere ihtiyaç duydukları ekonomik ve kurumsal desteği sunmak. 3- Kültürel gelişim gösterebilecek sosyal alanlara katkı sunmak. 4- Turizmi geliştirecek alanlara ekonomik ve teknik destek sağlamak. 5- Farklı kurum ve kuruluşlarca açılan proje destek programlarına başvurarak kaynak yetersizliğinin önüne geçmek.
<b>MALİYET TAHMİNİ</b>	850.000,00.TL (PG 6.3.5 için)
<b>TESPİTLER</b>	-
<b>İHTİYAÇLAR</b>	Yeterli ödenek.

AMAÇ (A6)	Kültür, turizm ve sosyal hizmetleri desteklemek.								
HEDEF (H.6.4)	Psikososyal destek mekanizmalarına ulaşma konusunda dezavantajlı durumdaki bölgelerde, bireysel psikolojik desteği etkinleştirmek ve yaygınlaştırmak, toplum ruh sağlığını ve refahını geliştirmek.								
PERFORMANS GÖSTERGELERİ	HEDEF ETKİSİ (%)	PLAN DÖNEMİ BAŞLANGIÇ DEĞERİ	1.YIL (2020)	2.YIL (2021)	3.YIL (2022)	4.YIL (2023)	5.YIL (2024)	İZLEME SIKLIĞI ***	RAPORLAMA SIKLIĞI ***
PG6.4.1 Psikososyal (Psikolojik, bilimsel, sanatsal, sportif ve kültürel) destek sağlanan köy okulu sayısı/öğrenci sayısı/aile sayısı	30		5/100/50	7/150/75	10/200/100	13/250/125	15/300/150	Yılda bir	Yılda bir
PG6.4.2 Ruh sağlığı alanında eğitim faaliyetleri gerçekleştirilen köy okulu sayısı/öğrenci sayısı/aile sayısı	45		15/1000/300	17/1500/500	19/1700/600	21/2000/700	23/2500/1000	Yılda bir	Yılda bir
PG6.4.3 Personel ve ailesine yönelik yapılan psikolojik destek çalışmaları ile ilgili görüşme sayısı/kişi sayısı	15		400/20	600/30	700/35	800/40	9000/45	Yılda bir	Yılda bir
PG6.4.4 Psikososyal destek sağlanan kurum sayısı/kuruluş sayısı/kişi sayısı	10		3/100	4/120	5/150	6/200	7/250	Yılda bir	Yılda bir

<b>SORUMLU BİRİM</b>	Kültür ve Sosyal İşler Müdürlüğü
<b>İŞBİRLİĞİ YAPILACAK BİRİM(LER)</b>	Destek Hizmetleri Müdürlüğü, Mali Hizmetler Müdürlüğü
<b>RİSKLER</b>	1- Projelerin geliştirilmesinde ödenek yetersizliği. 2- Projelere yeterince destek verilmemesi.
<b>STRATEJİLER</b>	1- Dez avantajlı gruplara psikososyal destek sağlanacak projelerin geliştirilmesi. 2- Köy okullarının ihtiyaç duyduğu psikososyal destek mekanizmalarının tespit edilmesi. 3- Ülke ve meclis gündeminde yer alan sosyal konularla ilgili gelişmelerin takip edilmesi. 4- Ruh sağlığı alanında desteğe ihtiyaç duyan kurum ve kuruluşlarla işbirliği içinde olunması. 5- Kurumlar arası işbirliği ve dayanışmanın artırılması. 6- Kurum personeline yönelik psikososyal destek çalışmalarının geliştirilmesi. 7- Topluma yönelik psikolojik destek mekanizmalarını etkinleştirmek ve yaygınlaştırmak. 8- Gelişen dünya standartlarına uygun farkındalık ve bilinç oluşumunu destekleyici eğitimler düzenlemek.
<b>MALİYET TAHMİNİ</b>	730.000,00.TL
<b>TESPİTLER</b>	1- İlimiz köy okullarında rehberlik ve psikolojik danışmanlık servisi bulunmaması nedeni ile çocuklara, ailelerine ve öğretmenlere ihtiyaç duydukları alanlarla ilgili psikolojik destek hizmeti vermek. 2- Köy okullarında okuyan çocukların sinema, tiyatro, gezi gibi sanatsal, kültürel, bilimsel ve sportif etkinliklere ulaşma konusunda fırsat eşitliğinden mahrum olması nedeni ile bu alanlardaki etkinliklere katılımlarını desteklemek.
<b>İHTİYAÇLAR</b>	Yeterli ödenek.

AMAÇ (A7)	Kurumsal kapasiteyi geliřtirmek.								
HEDEF (H.7.1)	Makine parkının yenilenmesi.								
PERFORMANS GÖSTERGELERİ	HEDEF ETKİSİ (%)	PLAN DÖNEMİ BAŐLANGIÇ DEĐERİ	1.YIL (2020)	2.YIL (2021)	3.YIL (2022)	4.YIL (2023)	5.YIL (2024)	İZLEME SIKLIĐI ***	RAPORLAMA SIKLIĐI ***
PG7.1.1 Minibüs Alımı (Adet)	25		1	1	1	-	-	Yılda bir	Yılda bir
PG7.1.2 Çekici Tır Alımı (Adet)	25		1	1	1	1	1	Yılda bir	Yılda bir
PG7.1.3 Kamyon Alımı (Adet)	25		3	5	5	4	4	Yılda bir	Yılda bir
PG7.1.4 Treyler Lowet Alımı (Adet)	25		1	1	-	-	-	Yılda bir	Yılda bir
SORUMLU BİRİM	Destek Hizmetleri Müdürlüğü								
İŐBİRLİĐİ YAPILACAK BİRİM(LER)	İl Özel İdare Birimleri								
RİSKLER	-								
STRATEJİLER	1- Bütçe imkanları ve ihtiyaçlar dođrultusunda yeni taŐıt ve iŐ makinelerinin alınması. 2- Günümüz teknolojisinin en etkin şekilde kullanılması. 3- Otomasyon ile makine gücüne geçilmesi.								
MALİYET TAHMİNİ	28.435.000,00.TL								
TESPİTLER	Makine envanterindeki araçların yetersiz kalması.								
İHTİYAÇLAR	Minibüs, Tır, Kamyon, Asfalt Yama Kamyonu ve Treyler Lowet alınması.								

AMAÇ (A7)	Kurumsal kapasiteyi geliřtirmek.								
HEDEF (H.7.2)	Personel sađlıđının korunmasını ve personel güvenliđini sađlamak.								
PERFORMANS GÖSTERGELERİ	HEDEF ETKİSİ (%)	PLAN DÖNEMİ BAŐLANGIÇ DEĐERİ	1.YIL (2020)	2.YIL (2021)	3.YIL (2022)	4.YIL (2023)	5.YIL (2024)	İZLEME SIKLIĐI ***	RAPORLAMA SIKLIĐI ***
PG7.2.1 Personelin sađlık kontrolünün yapılması (sayı)	40	0	1	1	1	1	1	Yılda bir	Yılda bir
PG7.2.2 İşyeri hekimi ve sađlık görevlisi bulundurulması (sayı)	10	0	2	2	2	2	2	Yılda bir	Yılda bir
PG7.2.3 İşe yeni bařlayan personele iş güvenliđi eđitiminin verilmesi (eđitim sayısı)	10	0	1	1	1	1	1	Yılda bir	Yılda bir
PG7.2.4 Kaza riskinin azaltılmasına yönelik olarak kullanılan makine ve teçhizat hakkında eđitimin verilmesi (eđitim sayısı)	40	0	1	1	1	1	1	Yılda bir	Yılda bir

<b>SORUMLU BİRİM</b>	İnsan Kaynakları ve Eğitim Müdürlüğü
<b>İŞBİRLİĞİ YAPILACAK BİRİM(LER)</b>	İl Özel İdare Birimleri
<b>RİSKLER</b>	1- Personelin sağlık ve güvenlik tedbirlerine yeterince önem vermemesi, 2- Değişen işyeri koşulları.
<b>STRATEJİLER</b>	1- Personellerin sağlık kontrollerinin yapılması, 2- İşyeri hekimi ve sağlık görevlisi bulundurulması, 3- İşe yeni başlayan personele iş güvenliği eğitiminin verilmesi, 4- Personelin çalışma koşullarının iyileştirilmesi, 5- Kaza riskinin azaltılmasına yönelik olarak kullanılan makine ve teçhizat hakkında eğitimin verilmesi.
<b>MALİYET TAHMİNİ</b>	396.831,50.TL
<b>TESPİTLER</b>	1- Meydana gelen iş kazaları, 2- Mevzuattaki güncellemeler.
<b>İHTİYAÇLAR</b>	1- Bütçe, 2- Tefriş ve teçhizat, 3- Toplantı salonu

AMAÇ (A7)	Kurumsal kapasitenin geliştirilmesi.								
HEDEF (H.7.3)	Personelin çalışma azminin artırılması.								
PERFORMANS GÖSTERGELERİ	HEDEF ETKİSİ (%)	PLAN DÖNEMİ BAŞLANGIÇ DEĞERİ	1.YIL (2020)	2.YIL (2021)	3.YIL (2022)	4.YIL (2023)	5.YIL (2024)	İZLEME SIKLIĞI ***	RAPORLAMA SIKLIĞI ***
PG7.3.1 Personelin görevde yükselme ve kariyer koşullarını oluşturmak	50	0	1	1	1	1	1	Yılda bir	Yılda bir
PG7.3.2 Personelin fazla mesai, harcırah vb. ödemelerini yapmak (adet)	20	0	12	12	12	12	12	Yılda bir	Yılda bir
PG7.3.3 Memur personelin refah düzeyini artırmak için sosyal denge sözleşmesi imzalamak (sayı)	20	0	1	1	1	1	1	Yılda bir	Yılda bir



<b>SORUMLU BİRİM</b>	İnsan Kaynakları ve Eğitim Müdürlüğü
<b>İŞBİRLİĞİ YAPILACAK BİRİM(LER)</b>	-
<b>RİSKLER</b>	1- Bütçe yetersizliği, 2- Fiziki koşullar, 3- Teçhizat eksikliği.
<b>STRATEJİLER</b>	1- Personellerimizin görevde yükselme ve kariyer koşullarını oluşturmak, 2- Personelin dinlenme saatinde vakit geçirebileceği alanlar oluşturmak, 3- Personelin fazla mesai, harcırah vb. ödemelerini zamanında yapmak, 4- Memur personelin refah düzeyini artırmak için sosyal denge sözleşmesi imzalamak,
<b>MALİYET TAHMİNİ</b>	7.909.449,85.TL
<b>TESPİTLER</b>	Motivasyon eksikliği
<b>İHTİYAÇLAR</b>	1- Bütçe, 2- Tefriş ve teçhizat.

AMAÇ (A7)	Kurumsal kapasiteyi geliřtirmek.								
HEDEF (H.7.4)	Personelin bilgi ve becerisinin artırılmasına yönelik eđitimler dzenlenmesi.								
PERFORMANS GÖSTERGELERİ	HEDEF ETKİSİ (%)	PLAN DÖNEMİ BAŐLANGIÇ DEĐERİ	1.YIL (2020)	2.YIL (2021)	3.YIL (2022)	4.YIL (2023)	5.YIL (2024)	İZLEME SIKLIĐI ***	RAPORLAMA SIKLIĐI ***
PG7.4.1 Kamu etik deđerleri ve dürüřlük konularında tüm personele eđitim verilmesi (sayı)	25	0	1	1	1	1	1	Yılda bir	Yılda bir
PG7.4.2 Personellere hizmet içi eđitim verilmesi (sayı)	25	0	1	1	1	1	1	Yılda bir	Yılda bir
PG7.4.3 Personele iř baőı eđitimi verilmesi	25	0	13	13	13	13	13	Yılda bir	Yılda bir
PG7.4.4 Personelin yıl içinde diđer kurum ve kuruluşlarca dzenlenen eđitilere gönderilmesi (sayı)	25	0	10	10	10	10	10	Yılda bir	Yılda bir

<b>SORUMLU BİRİM</b>	İnsan Kaynakları ve Eğitim Müdürlüğü
<b>İŞBİRLİĞİ YAPILACAK BİRİM(LER)</b>	İl Özel İdare Birimleri
<b>RİSKLER</b>	1- Bütçe yetersizliği, 2- İş yoğunluğu, 3- Personel ilgi eksikliği.
<b>STRATEJİLER</b>	1- Kamu etik değerleri ve dürüstlük konularında tüm personele eğitim verilmesi, 2- Personele hizmet içi eğitim verilmesi, 3- Personele iş başı eğitimi verilmesi, 4- Personelin yıl içinde diğer kurum ve kuruluşlarca düzenlenen eğitimlere gönderilmesi.
<b>MALİYET TAHMİNİ</b>	653.245,30.TL
<b>TESPİTLER</b>	1- Hizmet içi eğitim ihtiyacı, 2- Etkin bir insan kaynakları yönetimi ihtiyacı, 3- Mesleki, işbaşı ve oryantasyon eğitimlerinin yetersiz kalması.
<b>İHTİYAÇLAR</b>	1- İdari ve beşeri kapasiteyi geliştirmeye yönelik eğitim programlarının planlanması, 2- Çalışan personelin niteliğini artırmaya yönelik eğitimlerin verilmesi, 3- Çalışan için yetenek ölçümü, tekrar yerleştirme ve norm kadro çalışmalarının yapılması, 4- İnsan kaynakları yönetiminin ödül ve performans sistemleri vasıtasıyla etkinleştirilmesi.

AMAÇ (A7)	Kurumsal kapasiteyi geliřtirmek.								
HEDEF (H.7.5)	Personel eksiklięinin giderilmesine yönelik tedbirlerin alınması.								
PERFORMANS GÖSTERGELERİ	HEDEF ETKİSİ (%)	PLAN DÖNEMİ BAŐLANGIÇ DEęERİ	1.YIL (2020)	2.YIL (2021)	3.YIL (2022)	4.YIL (2023)	5.YIL (2024)	İZLEME SIKLIęI ***	RAPORLAMA SIKLIęI ***
PG7.5.1 İdaremize hizmet alımı yoluyla personel alınması (sayı)	79	0	10	10	10	10	10	Yılda bir	Yılda bir
PG7.5.2 Kadro karŐılıęı sözleşmeli personel alımı (sayı)	7	0	1	1	1	1	1	Yılda bir	Yılda bir
PG7.5.3 Dięer kamu kurumlarından nakil yoluyla personel alımı (sayı)	7	0	1	1	1	1	1	Yılda bir	Yılda bir
PG7.5.4 657 sayılı Kanuna göre memur alımı (sayı)	7	0	1	1	1	1	1	Yılda bir	Yılda bir

<b>SORUMLU BİRİM</b>	İnsan Kaynakları ve Eğitim Müdürlüğü
<b>İŞBİRLİĞİ YAPILACAK BİRİM(LER)</b>	İl Özel İdare Birimleri
<b>RİSKLER</b>	1- Bütçe yetersizliği, 2- Tefriş ve teçhizat yetersizliği, 3- Çalışma alanı yetersizliği.
<b>STRATEJİLER</b>	1- İdaremize hizmet alımı yoluyla personel alınması, 2- Kadro karşılığı sözleşmeli personel alımı, 3- Diğer kamu kurumlarından nakil yoluyla personel alımı, 4- 657 sayılı Kanuna göre memur alımı.
<b>MALİYET TAHMİNİ</b>	330.979,00.TL
<b>TESPİTLER</b>	1- Kurumumuz personel ihtiyacının karşılanması. 2- İdaremiz birimlerinde oluşan iş artışı, 3- Kurumumuzdan başka kurumlara görevlendirilen personellerden dolayı personel yetersizliği.
<b>İHTİYAÇLAR</b>	1- Bütçe, 2- Çalışma alanı.

AMAÇ (A7)	Kurumsal yapıyı geliştirmek.								
HEDEF (H.7.6)	Birim arşivinin kapasitesinin artırılması ve arşivin dijitalleştirilmesi.								
PERFORMANS GÖSTERGELERİ	HEDEF ETKİSİ (%)	PLAN DÖNEMİ BAŞLANGIÇ DEĞERİ	1.YIL (2020)	2.YIL (2021)	3.YIL (2022)	4.YIL (2023)	5.YIL (2024)	İZLEME SIKLIĞI ***	RAPORLAMA SIKLIĞI ***
PG7.6.1 Arşivdeki evrakların elektronik ortama aktarılma yüzdesi	50	0	20	20	20	20	20	Yılda bir	Yılda bir
PG7.6.2 Yenilenen arşiv dolapları yüzdesi	50	0	20	20	20	20	20	Yılda bir	Yılda bir
SORUMLU BİRİM	Yazı İşleri Müdürlüğü								
İŞBİRLİĞİ YAPILACAK BİRİM(LER)	İl Özel İdare Birimleri								
RİSKLER	Nem, toz ve haşerelere karşı kağıtların yıpranması.								
STRATEJİLER	1- Arşiv dolaplarının modern ve sistematik hale getirilmesi, 2- Arşivin dijitalleştirilmesinde birimlerle işbirliğinin sağlanması.								
MALİYET TAHMİNİ	500.000,00.TL								
TESPİTLER	Mevcut hali ile arşivde dosya rafları ahşaptır. Söz konusu rafların arşiv dolaplarına çevrilmesi ile hem yer açısından kazanım sağlanacak hem de toz, nem ve olası yangınlara karşı tedbir alınması sağlanacaktır.								
İHTİYAÇLAR	1- Personel, 2- Arşiv Dolabı, 3- Bilgisayar ve Tarayıcı.								

AMAÇ (A7)	Kurumsal yapıyı güçlendirmek.								
HEDEF (H.7.7)	Çağdaş yönetim anlayışına uygun faaliyetlerin geliştirilmesi.								
PERFORMANS GÖSTERGELERİ	HEDEF ETKİSİ (%)	PLAN DÖNEMİ BAŞLANGIÇ DEĞERİ	1.YIL (2020)	2.YIL (2021)	3.YIL (2022)	4.YIL (2023)	5.YIL (2024)	İZLEME SIKLIĞI ***	RAPORLAMA SIKLIĞI ***
PG7.7.1 Risk yönetimi çalışmalarının tamamlanması (%)	40	0	100	-	-	-	-	Yılda bir	Yılda bir
PG7.7.2 Risk yönetimi çalışmalarının güncellenmesi (sayı)	5	0	-	1	1	1	1	Yılda bir	Yılda bir
PG7.7.3 Eylem planının güncellenmesi (sayı)	10	0	1	1	1	1	1	Yılda bir	Yılda bir
PG7.7.4 İş akış süreçlerinin revize edilmesi (sayı)	15	0	1	1	1	1	1	Yılda bir	Yılda bir
PG7.7.5 Raporlama ve strateji geliştirme çalışmaları için çalışma grupları oluşturulması (sayı)	15	0	2	2	3	3	3	Yılda bir	Yılda bir
PG7.7.6 Raporlama ve strateji geliştirme çalışmaları için oluşturulacak çalışma gruplarına yönelik eğitim düzenlenmesi (sayı)	15	0	5	5	5	5	5	Yılda bir	Yılda bir

SORUMLU BİRİM	Mali Hizmetler Müdürlüğü
İŞBİRLİĞİ YAPILACAK BİRİM(LER)	İl Özel İdare Birimleri
RİSKLER	1- İç kontrol, risk yönetimi, süreç yönetimi ve raporlama süreçlerinin çalışanlarca sahiplenilmemesi. 2- İç kontrol, risk yönetimi ve raporlama süreçlerinin tamamlanmasında gecikmeler yaşanması.
STRATEJİLER	İç kontrol, risk ve süreç yönetimi, raporlama süreçlerini tamamlayarak, bu süreçlerde işbirliğini sağlamaya ve verimliliği artırmaya yönelik yöntemler uygulamak.
MALİYET TAHMİNİ	-
TESPİTLER	İç kontrol, risk yönetimi, süreç yönetimi ve raporlama süreçlerinin gerçekleştirilmesinde personel yetersizliği, konuya hakim olamama, sahiplenmeme vb. nedenlerden sorunlar ortaya çıkmaktadır.
İHTİYAÇLAR	1-Mevcut personele yönelik eğitim düzenlenmesi. 2-Personel yetersizliğinin giderilmesi.



## 4.2. Hedeflerden Sorumlu ve İşbirliği Yapılacak Birimler

Tablo 13: Hedeflerden Sorumlu ve İşbirliği Yapılacak Birimler

HEDEFLER	HARCAMA BİRİMLERİ									
	Mali Hizmetler Müdürlüğü	İnsan Kaynakları ve Eğitim Müdürlüğü	Yazı İşleri Müdürlüğü	Destek Hizmetler Müdürlüğü	Kültür ve Sosyal İşler Müdürlüğü	İmar ve Kentsel İyileştirme Müdürlüğü	Ruhsat ve Denetim Müdürlüğü	Yol ve Ulaşım Hizmetleri Müdürlüğü	Su ve Kanal Hizmetleri Müdürlüğü	Yatırım ve İnşaat Müdürlüğü
Hedef 1.1:				İ				S	İ	
Hedef 1.2:				İ				S	İ	
Hedef 2.1:									S	
Hedef 2.2:									S	
Hedef 2.3:									S	
Hedef 3.1:				İ						S
Hedef 3.2:				İ						S
Hedef 3.3:				İ		S				İ
Hedef 3.4:				S						İ
Hedef 4.1:				İ		S		İ		İ
Hedef 5.1:	İ						S			
Hedef 6.1:				S						S
Hedef 6.2:										S
Hedef 6.3:	İ			İ	S					
Hedef 6.4:	İ			İ	S					
Hedef 7.1:	İ	İ	İ	S	İ	İ	İ	İ	İ	İ
Hedef 7.2:	İ	S	İ	İ	İ	İ	İ	İ	İ	İ
Hedef 7.3:	İ	S	İ	İ	İ	İ	İ	İ	İ	İ
Hedef 7.4:	İ	S	İ	İ	İ	İ	İ	İ	İ	İ
Hedef 7.5:	İ	S	İ	İ	İ	İ	İ	İ	İ	İ
Hedef 7.6:	İ	İ	S	İ	İ	İ	İ	İ	İ	İ
Hedef 7.7:	S	İ	İ	İ	İ	İ	İ	İ	İ	İ

S: Sorumlu birim

İ: İşbirliği yapılacak birim

### 4.3. Maliyetlendirme

Tablo 14: Hedeflerin Maliyeti Tablosu

	2020	2021	2022	2023	2024	Toplam
<b>Amaç 1</b>	<b>60.350.000,00</b>	<b>78.455.000,00</b>	<b>101.991.500,00</b>	<b>132.588.950,00</b>	<b>172.365.635,00</b>	<b>545.751.085,00</b>
Hedef 1.1	56.250.000,00	73.125.000,00	95.062.500,00	123.581.250,00	160.655.625,00	508.674.375,00
Hedef 1.2	4.100.000,00	5.330.000,00	6.929.000,00	9.007.700,00	11.710.010,00	37.076.710,00
<b>Amaç 2</b>	<b>23.600.000,00</b>	<b>26.100.000,00</b>	<b>28.600.000,00</b>	<b>31.100.000,00</b>	<b>33.975.000,00</b>	<b>143.375.000,00</b>
Hedef 2.1	5.000.000,00	5.500.000,00	6.000.000,00	6.500.000,00	7.000.000,00	30.000.000,00
Hedef 2.2	10.000.000,00	11.000.000,00	12.000.000,00	13.000.000,00	14.375.000,00	60.375.000,00
Hedef 2.3	8.600.000,00	9.600.000,00	10.600.000,00	11.600.000,00	12.600.000,00	53.000.000,00
<b>Amaç 3</b>	-	-	-	-	-	-
Hedef 3.1	-	-	-	-	-	-
<b>Amaç 4</b>	<b>6.500.000,00</b>	<b>7.000.000,00</b>	<b>7.500.000,00</b>	<b>8.000.000,00</b>	<b>8.250.000,00</b>	<b>37.250.000,00</b>
Hedef 4.1	6.500.000,00	7.000.000,00	7.500.000,00	8.000.000,00	8.250.000,00	37.250.000,00
<b>Amaç 5</b>	<b>0,00</b>	<b>0,00</b>	<b>0,00</b>	<b>0,00</b>	<b>0,00</b>	<b>0,00</b>
Hedef 5.1	0,00	0,00	0,00	0,00	0,00	0,00
<b>Amaç 6</b>	<b>270.000,00</b>	<b>290.000,00</b>	<b>320.000,00</b>	<b>340.000,00</b>	<b>360.000,00</b>	<b>1.580.000,00</b>
Hedef 6.1	-	-	-	-	-	-
Hedef 6.2	-	-	-	-	-	-
Hedef 6.3	150.000,00	160.000,00	170.000,00	180.000,00	190.000,00	850.000,00
Hedef 6.4	120.000,00	130.000,00	150.000,00	160.000,00	170.000,00	730.000,00
<b>Amaç 7</b>	<b>5.771.756,96</b>	<b>8.208.931,76</b>	<b>8.241.325,92</b>	<b>7.625.458,50</b>	<b>8.378.033,66</b>	<b>38.225.505,35</b>
Hedef 7.1	4.150.000,00	6.435.000,00	6.300.000,00	5.500.000,00	6.050.000,00	28.435.000,00
Hedef 7.2	65.000,00	71.500,00	78.650,00	86.515,00	95.166,50	396.831,50
Hedef 7.3	1.295.547,96	1.425.102,76	1.567.613,03	1.724.374,33	1.896.811,77	7.909.449,85
Hedef 7.4	107.000,00	117.700,00	129.470,00	142.417,00	156.658,00	653.245,00
Hedef 7.5	54.209,00	59.629,00	65.592,89	72.152,17	79.397,39	330.979,00
Hedef 7.6	100.000,00	100.000,00	100.000,00	100.000,00	100.000,00	500.000,00
Hedef 7.7	0,00	0,00	0,00	0,00	0,00	0,00
<b>Toplam</b>	<b>96.491.756,96</b>	<b>120.053.931,76</b>	<b>146.652.825,92</b>	<b>179.654.408,50</b>	<b>223.328.668,66</b>	<b>766.181.590,35</b>

#### 4.4. Amaç ve Hedefler

- Amaç 1:** Kırsalda ulaşımın hızlı ve güvenli bir şekilde sağlanabilmesi için yol ağıımızdaki bütün köy yollarının standartlarını artırmak.
- Hedef 1.1:** Güvenli, konforlu ve kesintisiz yol ve ulaşım ağının tamamlanması ile trafik güvenliğinin sağlanarak, öncelikli grup yolları olmak üzere yol ve ulaşım ağının standardını geliştirmek.
- Hedef 1.2:** Köy yollarındaki trafik seyrinde can ve mal güvenliğini ve yol sürüş konforunu yükseltmek.
- Amaç 2:** İlimiz köylerinde yaşam kalitesini artırmak için alt yapı çalışmalarını tamamlamak ve tarımda kalkınmayı sağlamak.
- Hedef 2.1:** Köylerimizde programlı bir atık sistemi ile temiz bir çevre oluşturmak.
- Hedef 2.2:** Köylerimizde temiz içme suyunu insanlara ulaştırmak ve su kaynaklarını korumak.
- Hedef 2.3:** Su kaynaklarının verimli kullanılması için çiftçileri bilgilendirip yağmurlama ve damla sulamaya geçmek.
- Amaç 3:** Paydaş kurumla işbirliği içerisinde kamu yatırımlarında kaliteyi artırmak.
- Hedef 3.1:** Eğitim kurumlarında fiziki standartları ve donanım standartlarını yükseltmek.
- Hedef 3.2:** Vatandaşların ihtiyaç ve beklentilerine uygun sağlık hizmeti kalitesini yükseltmek.
- Hedef 3.3:** Emniyet Müdürlüğü ve Jandarma Komutanlığının ilimizde güvenlik faaliyetlerini sürdürdüğü hizmet binaları alt ve üst yapılarında standartları yükseltmek.
- Hedef 3.4:** Valilik ve Kaymakamlıklara bağlı hizmet binalarının kalitesini artırmak.
- Amaç 4:** Mekansal gelişimi sağlamak ve yaşam kalitesini artırmak.
- Hedef 4.1:** Yerleşme yerleri ile bu yerlerdeki yapılaşmaların plan, fen, sağlık ve çevre şartlarına göre uygun teşekkülünü sağlamak.
- Amaç 5:** Yer altı kaynaklarının etkin ve verimli şekilde değerlendirilmesini sağlamak.
- Hedef 5.1:** Jeotermal kaynakların ve maden sahalarının standartlara uygunluğunu sağlamak.
- Amaç 6:** Kültür, turizm ve sosyal hizmetleri desteklemek.
- Hedef 6.1:** Spor faaliyetlerini desteklemek.
- Hedef 6.2:** Sosyal hizmet, rehabilitasyon ve bakım hizmeti kalitesini yükseltmek.
- Hedef 6.3:** Bölgenin kültür mirası tarihi yapılarının korunması ve dezavantajlı grupların desteklenmesi için sosyal projeler geliştirerek toplum refahını artırmak ve kültür turizme katkı sunmak.
- Hedef 6.4:** Psikososyal destek mekanizmalarına ulaşma konusunda dezavantajlı durumdaki bölgelerde, bireysel psikolojik desteği etkinleştirmek ve yaygınlaştırmak, toplum ruh sağlığını ve refahını geliştirmek.
- Amaç 7:** Kurumsal kapasiteyi geliştirmek.
- Hedef 7.1:** Makine parkının yenilenmesi.
- Hedef 7.2:** Personel sağlığının korunmasını ve personel güvenliğini sağlamak.
- Hedef 7.3:** Personelin çalışma azminin artırılması.
- Hedef 7.4:** Personelin bilgi ve becerisinin artırılmasına yönelik eğitimler düzenlenmesi.
- Hedef 7.5:** Personel eksikliğinin giderilmesine yönelik tedbirlerin alınması.
- Hedef 7.6:** Birim arşivinin kapasitesinin artırılması ve arşivin dijitalleştirilmesi.
- Hedef 7.7:** Çağdaş yönetim anlayışına uygun faaliyetlerin geliştirilmesi.

## 4.5. Temel Performans Göstergeleri

Tablo 15: Temel Performans Göstergeleri

Plan Dönemi Başlangıç Değeri	Temel Performans Göstergeleri	Plan Dönemi Sonu Hedeflenen Değeri (2024)
0	PG 1.1.1 Bitümlü sıcak karışım (BSK) (Km)	10
0	PG 1.1.2 I.Kat asfalt sathi kaplama (Km)	30
0	PG 1.1.3 II.Kat asfalt sathi kaplama (Km)	105
0	PG 1.1.4 Onarım yol standartlarının genişletilmesi (Km)	20
0	PG 1.1.5 Asfalt bakım onarım (yama) (m <sup>3</sup> )	12.000
0	PG 1.2.1 Greyderli bakım, karla mücadele ve arazi yolu açma çalışması (Km)	2.500
0	PG 1.2.2 Trafik işaret ve levha çalışmaları (Adet)	6.000
0	PG 1.2.3 Köy yollarımıza otokorkuluk konulması. Yol çizgi boyası yapılması (m)	1.250
0	PG 1.2.4 Tesviye ve ham yolların iyileştirilmesi (Km).	7
0	PG 2.5 Köy İçi Yolların parke taş veya beton yol yapımı(m <sup>2</sup> ) (bütçe dışı).	50.000
0	PG 2.1.1 İhale usulü ile yeni kanalizasyon hattı yapılması(km).	15
0	PG 2.1.2 Yıllık yapılacak kanalizasyon bakım onarım ve foseptik boşaltılma sayısı.	450
0	PG 2.1.3 Katı atık toplama yapılan köy sayısı.	153
0	PG 2.1.4 Kızılırmak simulum mücadelesinde ilaçlama yapılacak mesafe(km).	25
0	PG 2.1.5 Biyosidal ilaçlama yapılacak köy sayısı.	153
0	PG 2.2.1 Kaliteli içme suyu elde etmek için yapılacak etüt sayısı.	10
0	PG 2.2.2 Drenajdan ve cazibeli hatlarla içme suyu temin edilen köy sayısı.	5
0	PG 2.2.3 Mevcut kuyulardan su numunesi alarak su kalitesi hakkında bilgi edinilecek kaynak sayısı.	5
0	PG 2.2.4 İçme suyu şebeke/isale hattı yapılacak köy sayısı.	10
0	PG 2.2.5 Yapılacak içme suyu depo sayısı.	3
0	PG 2.2.6 Yapılacak içme suyu arıtma sistemi sayısı.	2

0	PG 2.2.7 Açılacak içme suyu sondaj (ENH, terfi, isale hattı dahil) sayısı.	10
0	PG 2.3.1 Su kaynaklarının etkin ve sürdürülebilir kullanımına dair bilgilendirme yapılan köy sayısı.	100
0	PG 2.3.2 Su kaynaklarının tesbiti ve yapılan etüt sayısı.	5
0	PG 2.3.3 Sulu tarım konusunda bilgilendirme yapılan köy sayısı.	100
0	PG 2.3.4 Havuz, bent ve HES santrallerinden kapalı sistem sulama projeleri yapılan köy sayısı.	5
0	PG 2.3.5 Sulama projelerini kullanan köylerde onarım yapılan köy sayısı.	3
0	PG 3.1.4 Teknik donanım, araç gereç desteği sağlanan okul sayısı.	5
0	PG 3.2.3 Teknik donanım, araç ve gereç desteği sağlanan sağlık birimi sayısı.	2
0	PG 3.3.3 Donatım, araç gereç desteği yapılan Emniyet Müdürlüğü ve Jandarma Komutanlığı şube sayısı.	2
0	PG 3.4.3 Teknik destek sağlanan, araç ve gereç desteği yapılan hizmet binası sayısı.	2
0	PG 6.1.2 Gençlik ve spor faaliyetlerine sağlanan teknik ve donanım desteği sayısı.	1
0	PG 6.3.1 Restore edilen veya çevre düzenlemesi yapılan tarihi ve kültürel değere sahip yapıların sayısı	5
0	PG 6.3.2 Dezavantajlı bölgeler/kişiler için geliştirilen proje sayısı/desteklenen kişi sayısı	2/300
0	PG 6.3.3 Toplumsal bilinci ve refahı geliştirmek için yapılan faaliyet sayısı/ eğitim sayısı/ulaşılın kişi sayısı	5/4/7/200
0	PG 6.3.4 Desteklediğimiz, paydaş olduğumuz/ proje desteğine başvurduğumuz kurum/kuruluş/proje sayısı	5/4
0	PG 6.3.5 Mikrokredi ile desteklenen kişi sayısı.	25
0	PG 6.4.1 Psikososyal (Psikolojik, bilimsel, sanatsal, sportif ve kültürel) destek sağlanan köy okulu sayısı/öğrenci sayısı/aile sayısı	15/300/150
0	PG 6.4.2 Ruh sağlığı alanında eğitim faaliyetleri gerçekleştirilen köy okulu sayısı/öğrenci sayısı/aile sayısı	23/2500/1000
0	PG 6.4.3 Personel ve ailesine yönelik yapılan psikolojik destek çalışmaları ile ilgili görüşme sayısı/kişi sayısı	9000/45
0	PG 6.4.4 Psikososyal destek sağlanan kurum sayısı/kuruluş sayısı/kişi sayısı	7/250

# İZLEME ve DEĞERLENDİRME

## 5. İZLEME VE DEĞERLENDİRME

### 5.1. İzleme ve Değerlendirme

İzleme; stratejik planda belirtilen amaç hedef ve performans göstergelerinin belirli dönemlere göre ne kadarının gerçekleşip gerçekleşmediğinin belirlenerek amaçlara ulaşmada kaydedilen seviyeyi gösteren sistematik bir süreçtir.

İzlemede, amaç ve hedeflere göre kaydedilen ilerlemeyi takip etmek amacıyla uygulama öncesi ve uygulama sırasında sürekli ve sistematik olarak nicel ve nitel veriler toplanarak analiz edilmektedir. Performans göstergeleri aracılığıyla amaç ve hedeflerin gerçekleşme sonuçları belirli dönemlerde izlenerek üst yöneticinin değerlendirmesine sunulmaktadır.

Değerlendirme ise devam eden ya da tamamlanmış faaliyetlerin amaç ve hedeflere ulaşmayı ne ölçüde sağladığı ve karar alma sürecine ne ölçüde katkıda bulunduğunu belirlemek amacıyla yapılan ayrıntılı bir incelemedir. Değerlendirme ile stratejik planda yer alan amaç, hedef ve performans göstergelerinin ilgililik, etkililik, etkinlik ve sürdürülebilirliği analiz edilmektedir.

İzleme ve değerlendirme sayesinde yöneticiler, bilgiye dayalı kararlar ile amaç ve hedeflerden sapma olduğu takdirde iyileştirici tedbirler alabilir. İzleme ve değerlendirme süreçlerinde performans programında detaylandırılan faaliyet ve projeler de dikkate alınmaktadır.

İzleme ve değerlendirme süreci, stratejik planda ortaya konulan amaç ve hedeflerin kaydetmiş olduğu gelişmeyi göstermesi açısından stratejik yönetimin en önemli aşamasıdır. İzleme ve değerlendirme sürecinde amaç ve hedeflerin gelmiş olduğu seviye takip edilerek üst yöneticiye raporlanmaktadır. Bu takip ve raporlama süreci neticesinde sağlanan kurumsal öğrenme ile faaliyetlerin sürekli olarak iyileştirilmesi sağlanabilecektir.

Stratejik planın izlemesi ve değerlendirilmesi oluşturularak kamuoyuna sunulan faaliyet raporları ve performans programları aracılığıyla yıllık olarak yapılmaktadır. Faaliyet raporlarında ilgili yılda gerçekleştirilen faaliyetlere yer verilmektedir. Performans programında ise stratejik planda öngörülen faaliyetlerin ne kadarının gerçekleşip gerçekleşmediği ile ilgili bilgiler bulunmaktadır.

2020-2024 stratejik planın izleme ve değerlendirme süreci üst yönetici sorumluluğunda, yıllık olarak hazırlanan faaliyet raporları, performans programları stratejik plan izleme raporları ve stratejik plan değerlendirme raporları aracılığıyla yapılacaktır. Hedeflerin ve ilgili

performans göstergeleri ile risklerin takibi, hedeften sorumlu birimin harcama yetkilisinin; hedeflerin gerekleşme sonuçlarının harcama birimlerinden alınarak konsolide edilmesi ve üst yöneticiye sunulması ise Mali Hizmetler Müdürlüğünün sorumluluğundadır.

Stratejik planın izleme ve değerlendirme sürecinin etkin olarak gerçekleştirilebilmesi için oluşturulacak raporlarda harcama birimlerinin uygun, doğru ve tutarlı veri ve istatistiklerin sunması esastır. Bu süreçte harcama birimlerinin ürettiği bilgi Mali Hizmetler Müdürlüğü koordinesinde kayıt altına alınarak ilgililere sunulacaktır.



## EKLER

### Nevşehir İl Özel İdaresi Strateji Geliştirme Kurulu

Sıra	Adı Soyadı	Unvanı	Görevi
1	Ramazan ÇİFTÇİ	Genel Sekreter Yrd.	Genel Sekreter V.
2	Uğur AKGÜLLER	Genel Sekreter Yrd.	Genel Sekreter Yrd.
3	Adnan VAROL	İdari ve Mali İşler Müdürü	Mali Hizmetler Müdür V.
4	M. Enis AZAKLI	Su ve Kanal Hizm. Müdürü	Su ve Kanal Hizmetleri Müdürü
5	Aslıhan GÜNEŞ DURNA	Şehir Plancısı	İmar ve Kentsel İyileştirme Müdür V.
6	Levent AK	Makine Resim ve Konstrüksiyon Teknikeri	Kültür ve Sosyal İşler Müdür V.
7	M. Esat YÖNDEMLİ	V.H.K.İ	Yazı İşleri Müdür V.
8	Ahmet KÖKSAL	İnsan Kaynakları ve Eğitim Müdürü	İnsan Kayn. ve Eğitim Müdürü
9	Ömer AZILI	İnşaat Mühendisi	Yol ve Ulaşım Hizm. Müdürü
10	Yusuf ÜN	Şef	Destek Hizmetleri Müdür V.
11	Oğuz Süleyman ALBAYRAK	İnşaat Mühendisi	Yatırım ve İnşaat Müdürü
12	H. Gökhan GERMİYAN	İnşaat Teknikeri	Ruhsat Denetim Müdürü
13	Leyla ESEN	Mali Hizmetler Uzmanı	Mali Hizmetler Uzmanı

## Nevşehir İl Özel İdaresi Stratejik Plan Ekibi

Sıra	Adı Soyadı	Unvan	Ekipteki Görevi	Görev Yeri
1	Ramazan ÇİFTÇİ	Genel Sekreter Yrd.	Ekip Başkanı	Genel Sekreter V.
2	Adnan VAROL	İdari ve Mali İşler Müdürü	Ekip Üyesi	Mali Hizmetler Müdürlüğü
3	Leyla ESEN	Mali Hizmetler Uzmanı	Koordinatör	Mali Hizmetler Müdürlüğü
4	Adem ELAÇMAZ	Topoğraf	Ekip Üyesi	Yol ve Ulaşım Hizmetleri Müdürlüğü
5	Azime TEKİN	Psikolog	Ekip Üyesi	Kültür ve Sosyal İşler Müdürlüğü
6	Emel SUCU KAYA	Büro Görevlisi	Ekip Üyesi	Yazı İşleri Müdürlüğü
7	Mehmet YILMAZ	Bio Medikal Teknikeri	Ekip Üyesi	Ruhsat Denetim Müdürlüğü
8	Neslihan ÜNER	İnşaat Mühendisi	Ekip Üyesi	Yatırım ve İnşaat Müdürlüğü
9	Pınar CİVACI	Makine Teknikeri	Ekip Üyesi	Destek Hizmetleri Müdürlüğü
10	Semra YÜKSEL PAÇACI	Mimar	Ekip Üyesi	İmar ve Kentsel İyileştirme Müdürlüğü
11	Sevilay ÇEVİK	İnşaat Mühendisi	Ekip Üyesi	Yol ve Ulaşım Hizmetleri Müdürlüğü
12	Taner KAYA	Şef	Ekip Üyesi	İnsan Kaynakları ve Eğitim Müdürlüğü